

УДК 902.1-924.81/82"633"

DOI 10.19110/1994-5655-2021-4-5-12

А.В. ВОЛОКИТИН, Н.А. ВОЛОКИТИНА

СТОЯНКА ОЧЬЮ КАТИЩЕ НА Р. ИЖМА

*Институт языка, литературы и истории
ФИЦ Коми НЦ УрО РАН,
г. Сыктывкар*

*volkt54@mail.ru,
anjis@rambler.ru*

A.V. VOLOKITIN, N.A. VOLOKITINA

THE SITE OCHYU KATISHCHE ON THE IZHMA RIVER

*Institute of Language, Literature and
History, Federal Research Centre Komi Science
Centre, Ural Branch, RAS,
Syktyvkar*

Аннотация

Мезолитическая стоянка Очью катище находится на правом берегу р. Ижма в окрестностях пос. Том Ижемского района Республики Коми. Открыта в 2017 г., обследовалась в 2018–2019 гг.

На стоянке выявлено скопление находок, в котором отмечено совместное залегание кремневых артефактов и большого количества фаунистических остатков. Полученные в результате исследований материалы имеют сходство с коллекциями мезолитических горизонтов археологического памятника Вылыс Том 2, расположенного в 2 км севернее.

Ключевые слова:

стоянка, мезолит, р. Ижма, европейский Северо-Восток, кремневый инвентарь, фаунистические остатки

Abstract

The Mesolithic archaeological site Ochyu katishche is located on the right bank of the Izhma river in the environs of the village Tom of the Izhma region of the Komi Republic. It is located on the pine forested terrace with a height of 12,5 m. The site was discovered in 2017 and then surveyed in 2018–2019.

At the archaeological site the concentration of finds was revealed, where there was a joint occurrence of flint artefacts and a large number of faunal remains of good preservation, including small bones and fragments of large bones and horns, that were identified. The bones of beaver absolutely predominated, the bones of reindeer and elk were also found. There were single fragments of the bones of lynx and marten, as well as those of birds.

The presence of a large number of segments and fragments of very large blades was noted. Short proximal segments and middle parts of large blades with irregular edge retouch and small burin spalls were serially presented. The cores in the final knapping stage and the so-called core-burins were presented.

According to these indicators, the material of the site Ochyu katishche is similar to the collections of Mesolithic horizons of the archaeological site Vyls Tom 2, located 2 km to the north. Both sites are included in the so-called Izhma-Tom geoarchaeological microregion, where there are other Mesolithic sites with fundamentally different technical and typological indicators of the industry. These are the sites of Lek-Lesa 1, Turunnyur 1 and Ulys Tom 4.

Keywords:

site, Mesolithic, Izhma river, European North-East, flint inventory, faunal remains

Введение

Систематические археологические исследования в среднем и нижнем течении р. Ижма были начаты в 1964–1965 гг. В.Е. Лузгиным, продолжены Т.В. Истоминой в 1986–1988, 2001 гг., а в 2003 г. разведочные работы проведены А.Л. Багиным и А.В. Волокитиным. Открытые в ходе обследований мезолитические стоянки: Туруннур 1 [1, с. 23–27, 78–79], Лек-Леса 1 [2], а также многослойный памятник Вылыс Том 2 с двумя мезолитическими горизонтами [3] раскапывались в разное время. Н.А. Волокитиной в 2017–2019 гг. были выявлены и обследованы мезолитические стоянки Очю катище, Вылыс Том 3 и Улыс Том 4 [4]. Все вышеперечисленные и вновь открытые памятники находятся в окрестностях пос. Том и входят в так называемый Ижма-Томский геоархеологический микрорайон, куда наряду с мезолитическими входят также стоянки и поселения эпохи бронзы, раннего железного века и раннего средневековья. На данный момент Ижма-Томский геоархеологический микрорайон является единственным на европейском Северо-Востоке (ЕСВ), где на достаточных площадях раскопано несколько мезолитических памятников.

Характеристика памятника

Стоянка Очю катище расположена на правом берегу р. Ижма в 2,8 км на юг от пос. Том Ижемского района Республики Коми (рис. 1). Она приурочена к останцу надпойменной бортовой террасы высотой 12,5 м. Здесь в 2017 г. на поверхности лесной малоиспользуемой дороги, пересекающей в северо-восточном направлении оstanец, на протяжении 200 м были обнаружены немногочисленные находки из кремня. В 2018 г. на памятнике проведены разведочные земляные работы. Находки, предположительно с единой датой, обнаружены в двух шурфах, находящихся на расстоянии 200 м друг от друга [5]. В одном из них выявлено скопление находок (кремневый инвентарь и фрагменты костей). А в 2019 г. на месте данного шурфа был заложен раскоп общей площадью 30 кв. м.

Останец террасы имеет ложбинно-грядистый характер поверхности с расположением ложбин и гряд параллельно руслу р. Ижма. По одной из гряд для нужд существовавшего ранее в пос. Том леспромпхоза проложена дорога, где и были выявлены находки стоянки Очю катище (рис. 2 А,Б).

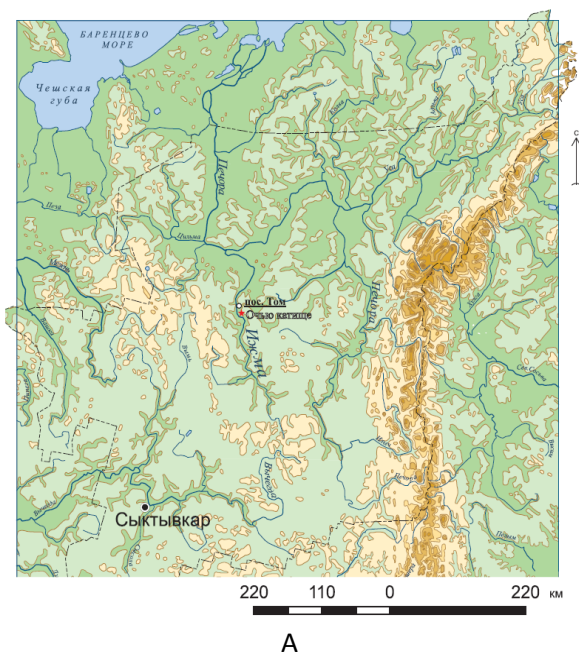
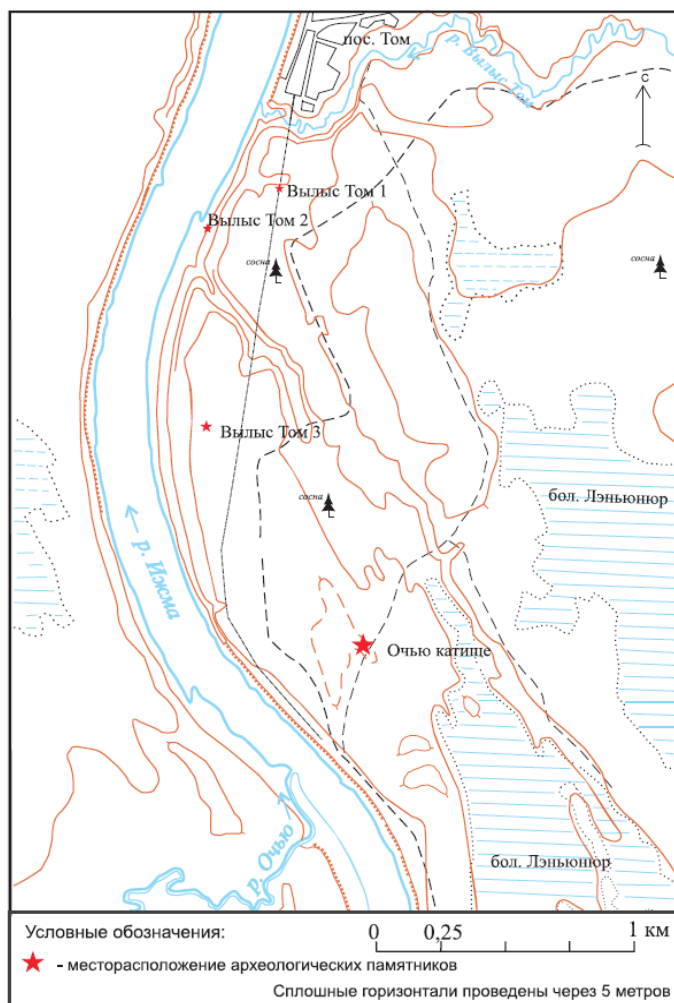
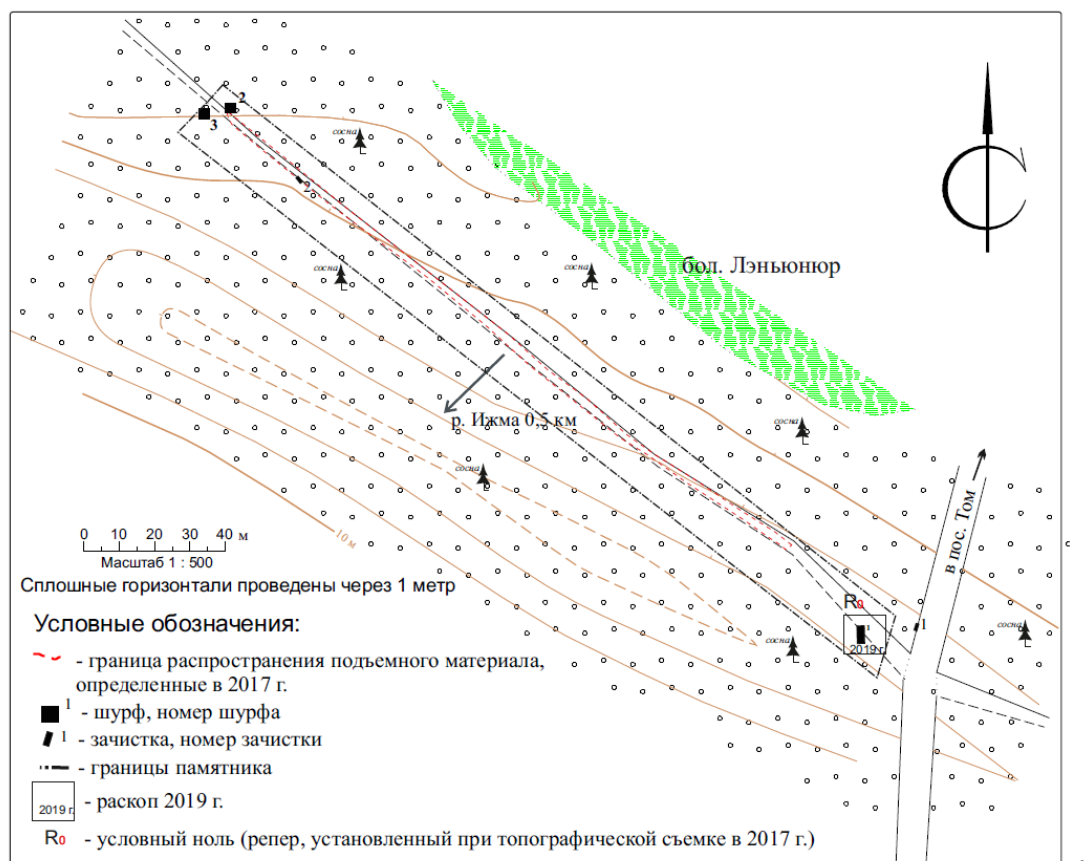


Рис. 1. Стоянка Очю катище. А – местоположение стоянки на карте Республики Коми; Б – археологические памятники Вылыс Том 1–3, Очю катище. Ситуационный план.

Fig. 1. The site Ochyu katishche. А – location of the site on the map of the Komi Republic; Б – archaeological sites Vylys Tom 1–3, Ochyu katishche. Simplified map.



Б



А



Б

Рис. 2. Стоянка Очю катище. А – топографический план; Б – вид с юго-востока на выбранный раскоп.

Хорошо видны типичные отложения боровой террасы. На втором плане дорога, проходящая по гривке.

Fig. 2. The site Ochyu katishche. A– topographic plan; Б – view from the south-east of the completed excavation. Typical deposits of the pine forested terrace are clearly visible. In the background, the road passing through the griva.

Стоянка, как и все так называемые боровые археологические памятники, имеет неглубокое залегание находок, которое в основном не превышает 0,35 м. Малая глубина залегания культурных остатков является причиной того, что даже незначительное повреждение поверхности террасы обнажает их и способствует разрушению. Поэтому на стоянке в первую очередь вскрывался участок на южной границе памятника, примыкающий к перекрестку дорог (рис. 2).

Находки приурочены к белесому подзолу (лесная почва) и верхам иллювиального горизонта. Лесная дорога, проходящая по стоянке, повредила верхний слой подзола, там отсутствует моховой покров (ягель), образовался так называемый серый дорожный слой, в котором также были обнаружены единичные находки (рис. 2, Б). Находки из дорожного, белесого и иллювиального горизонтов составляют единый комплекс.

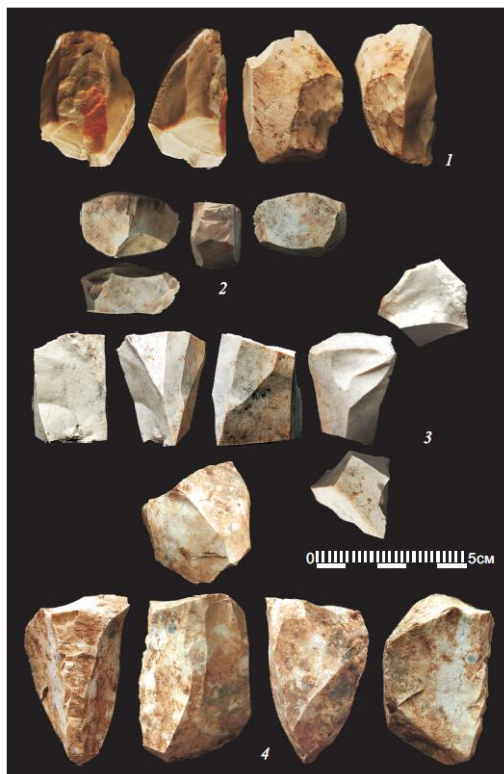


Рис. 3. Стоянка Очю катище. Нуклеусы.
Fig. 3. The site Ochyu katishche. Cores.



Рис. 4. Стоянка Очю катище. Нуклеусы-резцы.
Fig. 4. The site Ochyu katishche. Core-burins.

В регионе в лесных почвах с повышенным кислотным показателем на археологических памятниках почти не сохраняются предметы из органики.

Редким исключением являются фрагменты кальцинированных костей. По этой же причине здесь отсутствует, не выделяется культурный слой как таковой. Фиксируются только отдельные элементы его структуры: остатки очагов, скопления, следы жилищ. Таким образом, на борových археологических памятниках отмечаются горизонты залегания находок и культуросодержащие отложения.

Раскопом полностью вскрыто пятно находок 4 x 2,5 м, вытянутое с юго-запада на северо-восток. Наибольшая концентрация находок наблюдается на оконечностях пятна. Явных следов очага не выявлено. Отмечается совместное залегание каменных артефактов и фаунистических остатков, причем довольно многочисленных. За пределами скопления находки единичны. В пределах основного скопления находок выявлено коричневое пятно с самой большой глубиной (до 0,55 м) залегания находок. Окрас пятна, очевидно, связан с солями окислов марганца. Стоит предположить, что здесь было углубление, в которое помещались крупные кремневые изделия. В разрезе данное углубление не прослеживается. Рядом отмечено небольшое углистое пятно. Помимо этого в центре основного скопления располагалось имеющее розовый окрас пятно диаметром около 1 м, в пределах которого наблюдалось достаточно много мелких фрагментов костей.

Описание материалов

На стоянке выявлено большое количество фаунистических остатков (819 фрагментов, включая 117 – очень мелких). Данное обстоятельство является редким исключением из обычного состояния сохранности фауны на археологических памятниках ЕСВ, расположенных на борových террасах. Все кости кальцинированные, что объясняет их удовлетворительную сохранность. Определение костей проведено П.А. Косинцевым (Институт экологии растений и животных УрО РАН, г. Екатеринбург). Выявлены кости бобра, северного оленя, лося. Малочисленны кости птиц как крупных (куропатка или тетерев), так и мелких. Единичны фрагменты костей рыси и куницы. Представлено не менее двух особей бобра. По численности остатков они составляют более 60% от общего числа костей, из которого исключены очень мелкие фрагменты, и располагаются по всей площади пятна находок стоянки. Обломки костей лося и северного оленя присутствуют в равном количестве.

В коллекции имеется составленная из пяти фрагментов часть крупного режущего (?) орудия или его заготовки из трубчатой кости лося. Есть фрагменты обработанного рога. Выявлен также обломок крупной трубчатой кости северного оленя с серией нарезок и два фрагмента ребра бобра с порезами. Имеется кость с погрызами. Обращает на себя внимание факт отсутствия костей рыб. Возможно, это свидетельство того, что во время существования стоянки добыча рыбы была затруднена.

Общее число находок из камня 992 экз., из них 219 чешуек. Предметов из некремневых пород – 8 экз.: семь фрагментов плиток песчаника и один



Рис. 5. Стоянка Очю катище. Проксимальные сегменты пластин (1–5) и обломки пластин с ретушью (6–9).

Fig. 5. The site Ochyu katishche. Proximal segments of blades (1–5) and fragments of blades with retouch (6–9).

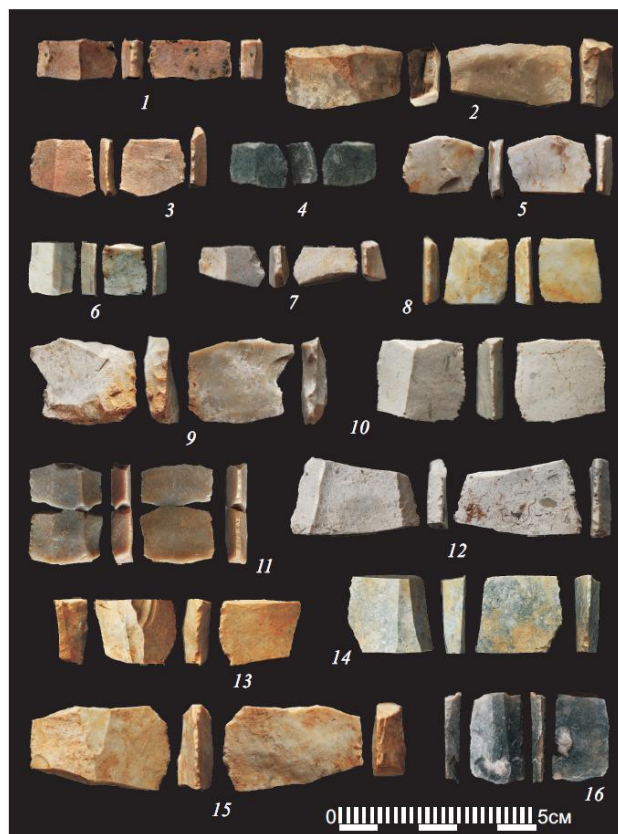


Рис. 6. Стоянка Очю катище. Сечения пластин с ретушью.

Fig. 6. The site Ochyu katishche. Medial fragments of blades with retouch.

первичный отщеп из кварцитопесчаника. Все остальные находки изготовлены из кремня. Преобладает светло-серый кремнь. В коллекции присутствуют нуклеусы и их обломки в основном в завершающей стадии расщепления (8 экз., рис. 3, 1–3). Лишь один из нуклеусов можно отнести к конусовидным (рис. 3, 4). Имеется группа так называемых нуклеусов-резцов (4 экз., рис. 4, 1–3). Это изделия на фрагментах крупных сколов. Немногочисленны технологические сколы: сколы поджигления (3 экз.) и ребристые (4 экз.). Продукты расщепления представлены пластинами (обломками пластин, орудиями и их обломками из пластин – 302 экз.), отщепами (297 экз.), имеются резцовые отщепки (8 экз.). Помимо этого в коллекции присутствуют мелкий кусок кремня, осколки (62 экз.), в том числе термические.

Измерена ширина 278 пластин. Отмечается отсутствие микропластин, примерно равное число узких и средних пластин и очень большое количество пластин шириной более 15 мм (рис. 5–8).

Вторичная обработка выявлена на 152 изделиях, что составляет 19,6 % от общего числа находок стоянки, из которого исключены чешуйки.

Обращает на себя внимание наличие на стоянке Очю катище большого количества коротких сечений широких и очень широких пластин (рис. 6) с ретушью. Она, как правило, нерегулярная крутая дорсальная, но встречается и вентральная. Часть из них, особенно те, что имеют короткие резцовые



Рис. 7. Стоянка Очю катище. Резцы (1–7), обломок орудия с выемками (8), острие (9).

Fig. 7. The site Ochyu katishche. Burins (1–7), tool fragment with notches (8), point (9).



Рис. 8. Стоянка Очю катище. Скребки (1–5) и пластины с усеченным концом (6–9).

Fig. 8. The site Ochyu katishche. End-scrapers (1–5) and truncated end blades (6–9).

сколы, могла служить вкладышами. Другие – обломки более крупных орудий (например, рис. 6, 2, 9). Серией представлены короткие проксимальные сегменты с нерегулярной краевой ретушью (рис. 5, 1–5), причем некоторые также имеют мелкие режцовые сколы (рис. 7, 7). Встречаются обломки крупных пластин с такой же нерегулярной ретушью (рис. 5, 6–9).

Резцы в коллекции стоянки, за исключением двух экземпляров на отщепах (рис. 7, 6), относятся к форме на углу сломанной пластины, т.е. изготовлены на сечениях пластин (12 экз.). Среди них преобладают одинарные (рис. 7, 1–3), но есть и двойные (рис. 7, 4). В числе последних есть экземпляр с естественным обушком (рис. 7, 5).

Скребки (7 экз.) имеют выпуклые ровные лезвия, оформленные отвесной и крутой ретушью. Изготовлены из крупных пластин. Два экземпляра сохранились целиком, у остальных обломана часть тела орудия, примыкающая к проксимальному концу заготовки (рис. 8, 1–5). Среди усеченных пластин (5 экз.) есть пластины и их обломки с прямо-усеченным дистальным концом (рис. 8, 6, 9) и косо-усеченным (рис. 8, 7–8).

Острие оформлено на дистальном конце крупной пластины крутой дорсальной ретушью. У орудия намечены плечики (рис. 7, 9).

Среди обломков неустановленных орудий из пластин (7 экз.) есть экземпляр с выемками, расположенными по краям друг напротив друга и оформленными отвесной дорсальной ретушью (рис. 7, 8).

Присутствуют комбинированные орудия на пластинах. Это скребок на очень крупной пластине



Рис. 9. Стоянка Очю катище. Скребла.

Fig. 9. The site Ochyu katishche. Side-scrapers.

с выемками, сформированными дорсальной ретушью по обоим краям. Имеется скребло (обломок, рис. 9, 1) с прямым лезвием и выемками по правому краю орудия. Скребло с выпуклым лезвием, обработанным отвесной ретушью, и естественным обушком дополнено выемкой и острием-шипом по левому краю (рис. 9, 3). Помимо скребел в комбинациях с другими орудиями, представлено ординарное скребло с сильно выпуклым лезвием на пластине (рис. 9, 2), скол рассечения скребловидного орудия (рис. 9, 4). Два скребла изготовлены на отщепах, полученных, очевидно, при переоформлении нуклеусов. Одно из них с прямым (рис. 9, 5),

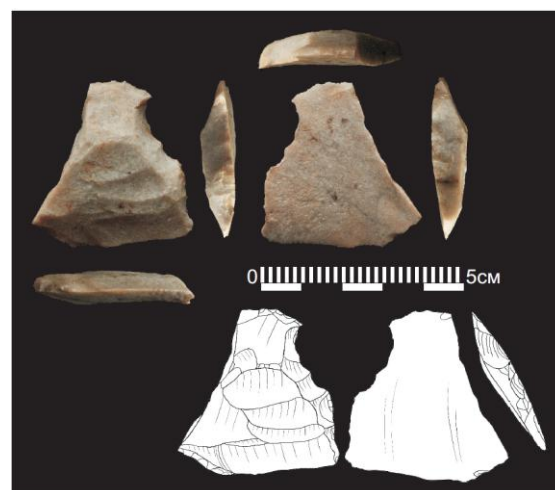


Рис. 10. Стоянка Очю катище. Трапеция.

Fig. 10. The site Ochyu katishche. Trapeze.

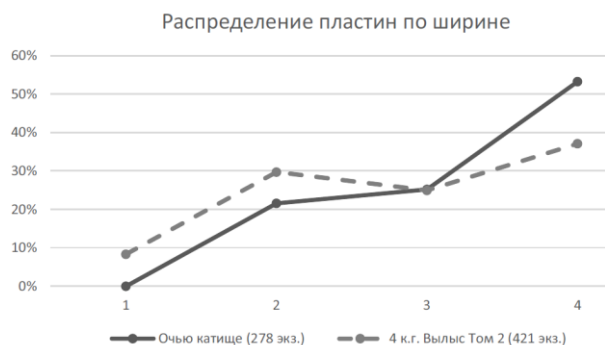


Рис. 11. График распределения пластин по ширине. 1 – микропластины (до 0,5 см), 2 – узкие пластины (0,6 – 1 см), 3 – средние (1,1–1,5 см), 4 – широкие (более 1,5 см).

Fig. 11. Graph of the distribution of blades by width. 1 – microblades (up to 0.5 cm), 2 – narrow blades (0.6 – 1 cm), 3 – medium (1.1 – 1.5 cm), 4 – wide (more than 1.5 cm).

другое с зубчато-выемчатым лезвием (рис. 9, 6). Имеются обломки крупных скребел (2), изготовленных, скорее всего, на отщепах. Есть также отщепы и их обломки с ретушью (6 экз.), в том числе фрагменты каких-то орудий.

Найдено крупное орудие, которое формально можно отнести к трапециям (рис. 10). Она изготовлена на сегменте очень крупного скола. Один край трапеции вогнутый, сформирован обломом, подправленным отвесной ретушью, другой – выпукло-вогнутый, оформленный отвесной дорсальной ретушью. На вершине трапеции – дорсальная ретушь.

Выводы

Технико-типологические показатели индустрии стоянки Очю катище резко отличаются от мезолитических боровых стоянок Туруннор 1 [1] и Лек-Леса 1 [2] в данном геоархеологическом микро-районе. Вместе с тем сравнение с мезолитическими горизонтами многослойного археологического памятника Вылыс Том 2, расположенного в 2 км севернее стоянки Очю катище на аллювиальной 10-метровой террасе, показывает несомненное сходство [3]. Оно, прежде всего, отмечается по распределению пластин по ширине (рис. 11). Присутствие в большом количестве крупных и очень крупных, в том числе неправильных пластин и их обломков, имеющих нерегулярную ретушь, наличие нуклеусов в завершающей стадии расщепления и нуклеусов-резцов также является характерной чертой мезолитических горизонтов памятника Вылыс Том 2. На обоих памятниках имеются обушковые формы. Существенно, что на стоянке Очю катище процент предметов со вторичной обработкой высок, как и на памятнике Вылыс Том 2. Все это дает основание предполагать связь между двумя этими памятниками. Ранее было высказано предположение, что стоянка Очю катище на боровой террасе и мезолитические горизонты Вылыс Том 2, залегающие на глубине около 2 м от современной дневной поверхности, в отложениях формирующейся низкой поймы р. Ижма, оставлены в разные сезоны одним и тем же населением [5]. Следовательно, даты, полу-

ченные для третьего и четвертого горизонтов памятника Вылыс Том 2, около 8,7 тыс. 14С лет назад [6], могут быть распространены на стоянку Очю катище.

Особо следует прокомментировать наличие в коллекции стоянки Очю катище орудия, по формальным признакам отнесенного к трапециям (рис. 10). Трапеции такого размера есть, например, на стоянках иеневской [7, с. 257, табл. 50] и усть-камской [7, с. 261, табл. 54] культур. Однако в коллекциях этих стоянок присутствуют и трапеции-геометрические микролиты. Их нет как на стоянке Очю катище, так и в мезолитических горизонтах Вылыс Том 2. Упомянутые особенности данного орудия, как то формирование одного края обломом с последующей минимальной подработкой, выпукло-вогнутый второй край, говорят скорее о случайности формы орудия. Его явно не стоит считать значимым для определения культурной принадлежности индустрии.

Работа выполнена при финансовой поддержке РФФИ и Республики Коми в рамках научного проекта № 20-49-110002.

The reported study was funded by RFBR and region's Komi Republic, project number № 20-49-110002.

Литература

1. Лузгин В.Е. Древние культуры Ижмы. М.: Наука, 1972. 128 с.
2. Волокитин А.В. Мезолитический памятник Лек-Леса на р. Ижма // Каменный век лесной зоны Восточной Европы и Зауралья / Под ред. М.Г. Жилина. М.: Academia, 2005. С. 198–205.
3. Волокитин А.В., Волокитина Н.А. Место каменной индустрии 3 и 4 культурных горизонтов памятника Вылыс Том 2 в мезолите Приуралья // XV Бадеровские чтения по археологии Урала и Поволжья: материалы Всерос. науч.-практ. конф. (г. Пермь, 9–12 февр. 2016 г.) / Перм. гос. нац. исслед. ун-т. Пермь, 2016. С. 86–90.
4. Волокитина Н.А. Археологические исследования в Ижемском районе Республики Коми // Археологические открытия. 2018. / Отв. ред. Н.В. Лопатин. М.: ИА РАН, 2020. С. 21–22.
5. Волокитин А.В., Волокитина Н.А. К вопросу о сезонных миграциях в мезолите р. Ижма // Верхнедонской археологический сборник / Отв. ред. А.А. Бессуднов, Е.Ю. Захарова: ФГБОУ ВО «Липецкий государственный педагогический университет имени П.П. Семёнова-Тян-Шанского». Вып. 11. Липецк: ЛГПУ имени П.П. Семёнова-Тян-Шанского, 2019. С. 268–278.
6. Волокитин А.В., Панин А.В., Арсланов Х.А. Многослойный археологический памятник Вылыс Том 2 и формирование долины р. Ижмы в голоцене // Евразия в кайнозое. Стратиграфия, палеоэкология, культуры. 2014. № 3. С. 42–46.

7. Мезолит СССР. Археология СССР / Отв. ред. Л.В. Кольцов М.: Наука, 1989. 352 с.

References

1. *Luzgin V.E.* Drevnie kul'tury Izhmy [Ancient cultures of Izhma]. Moscow: Nauka, 1972. 128 p.
2. *Volokitin A.V.* Mezoliticheskij pamyatnik Lek-Lesa na r. Izhma // Kamennyj vek lesnoj zony Vostochnoj Evropy i Zaural'ya [Mesolithic site Lek-Lesa on the Izhma River // Stone Age of the forest zone of Eastern Europe and the Trans-Urals] / Ed. M.G. Zhilin. Moscow: Academia, 2005. P. 198–205.
3. *Volokitin A.V., Volokitina N.A.* Mesto kamennoj industrii 3 i 4 kul'turnyh gorizontov pamyatnika Vylys Tom 2 v mezolite Priural'ya // XV Baderovskie chteniya po arheologii Urala i Povolzh'ya: [The place of the stone industry of cultural horizons 3 and 4 of the site Vylys Tom 2 in the Mesolithic of the Pre-Urals // XV Baderov readings on the archeology of the Urals and the Volga Region]; materials of the All-Russian sci. pract. Conf. (Perm, February 9-12, 2016) / Perm State National Res. Univ. Perm, 2016. P.86–90.
4. *Volokitina N.A.* Arheologicheskie issledovaniya v Izhemskom rajone Respubliki Komi// Arheologicheskie otkrytiya. 2018 [Archaeological research in the Izhma region of the Komi Republic // Archaeological discoveries. 2018] / Ed. N.V. Lopatin. Moscow: IA RAN, 2020. P. 21–22.
5. *Volokitin A.V., Volokitina N.A.* K voprosu o sezonnyh migracijah v mezolite r. Izhma // Verhnedonskoj arheologicheskij sbornik [On the problem of seasonal migrations in the Mesolithic of the Izhma River // Upper Don Archaeological Collection] / Eds. A.A. Bessudnov, E.Yu. Zakharova: P.Semenov-Tyan-Shansky Lipetsk State Pedag. Univ. Issue 11. Lipetsk: P.Semenov-Tyan-Shansky Lipetsk State Pedag. Univ., 2019. P. 268–278.
6. *Volokitin A.V., Panin A.V., Arslanov Kh.A.* Mnogoslojnyj arheologicheskij pamyatnik Vylys Tom 2 i formirovanie doliny r. Izhmy v golocene // Evraziya v kajnozoe. Stratigrafiya, paleoekologiya, kul'tury [Multilayered archaeological site Vylys Tom 2 and the formation of the Izhma River valley in the Holocene // Eurasia in the Cenozoic. Stratigraphy, paleoecology, cultures]. 2014. № 3. P. 42–46.
7. Мезолит СССР. Археология СССР [Mesolithic of the USSR. Archeology of the USSR] / Ed. L.V. Kol'tsov. Moscow: Nauka, 1989. 352 p.

Статья поступила в редакцию 18.02.2021