

УДК 902.1–924.81/82"633"
DOI 10.19110/1994-5655-2020-5-53-57

А.В. ВОЛОКИТИН, Н.А. ВОЛОКИТИНА
НОВАЯ МЕЗОЛИТИЧЕСКАЯ
ИНДУСТРИЯ В БАССЕЙНЕ Р.ИЖМА:
СТОЯНКА УХТИНСКАЯ

*Институт языка, литературы и истории
ФИЦ Коми НЦ УрО РАН,
г. Сыктывкар*

*volkt54@mail.ru,
anjis@rambler.ru*

A.V.VOLOKITIN, N.A.VOLOKITINA
NEW MESOLITHIC INDUSTRY IN THE IZHMA
RIVER BASIN: UKHTA SITE

*Institute of Language, Literature and
History, Federal Research Centre Komi Science
Centre, Ural Branch, RAS,
Syktyvkar*

Аннотация

На территории Детского парка в г. Ухта в 2019 г. была обследована стоянка Ухтинская, открытая в 1939 г. Выявлен сохранившийся участок стоянки, датируемый мезолитом. По технико-типологическим данным материал, полученный в 2019 г., сходен с мезолитическими материалами археологического памятника Вылыс Том 2 на р. Ижма. Стоянка Ухтинская входит в Усть-Ухтинский георхеологический микрорайон наряду с мезолитическими стоянками Усть-Ухта 1 и Усть-Айюва.

Ключевые слова:

стоянка, мезолит, р. Ухта, европейский Северо-Восток

Abstract

In 2019, the Ukhta site, discovered in 1939, was surveyed on the territory of the Children's Park in Ukhta. The Ukhta site is located on a high terrace on the left bank of the Ukhta river which is the left tributary of the Izhma river. A preserved part of the site dating back to the Mesolithic was identified. The site is dominated by slate products. Among the flint products, a scraper-burin on a blade attracts attention. The material obtained in 2019 is similar to the Mesolithic materials from the Vyls Tom 2 archaeological site located 100 km downstream of the Izhma river. The Ukhta site is included in the Ust-Ukhta geoarchaeological microregion. It contains Mesolithic sites of different traditions. The Ust-Ukhta 1 site belongs to the SubUral tradition, while the Ukhta site (Mesolithic) belongs to the Western one.

Keywords:

site, Mesolithic, Ukhta river, European North-East

В полевом сезоне 2019 г. сотрудниками отдела археологии Института языка, литературы и истории Коми научного центра УрО РАН были проведены археологические изыскания в зоне реконструкции детского парка МУ ДО «Центр развития творчества детей и юношества имени Г.А. Карчевского» г. Ухта*. Целью научно-исследовательских работ являлось установление факта наличия или отсутствия объекта культурного наследия (археологического памятника) на данной территории, а именно стоянки Ухтинская (рис.1А). Археологическое обследование, включающее три разведочных шурфа общей площадью 12 кв. м, позволило прийти к выводу о частичной сохранности объекта культурного (археологического) наследия в границах зоны реконструкции парка Ухтинской стоянки, открытой в 1939 г., и состоящей в списке Выявленных памятников истории и культуры (объектов археологического наследия), расположенных на территории Респуб-

* Работы выполнены на основании договора на проведение научно-исследовательских работ с проектным институтом ООО «ПИИ Лигато» (заказчик).

ки Коми. Был определен участок, на котором сохраняется культурный слой площадью 0,3 га, нуждающийся в проведении спасательных археологических работ.

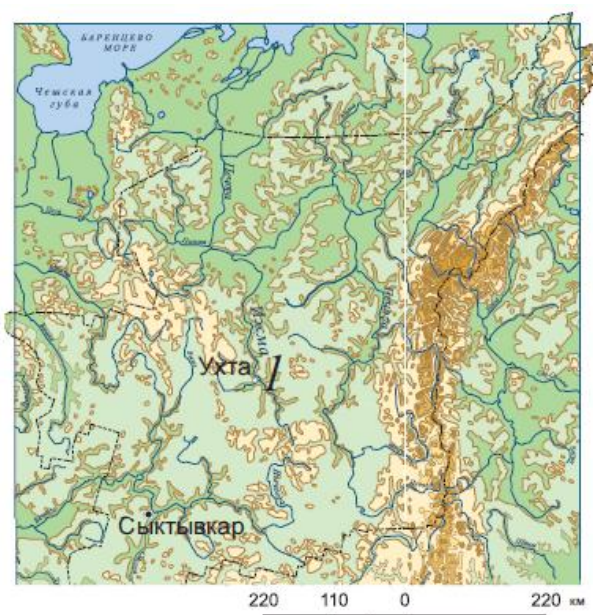
Детский парк МУ ДО «Центр развития творчества детей и юношества имени Г.А. Карчевского» расположен в г. Ухта между улицами Горького и Пушкина, на высокой 15-метровой террасе левобережья р. Ухта, в 12 км на северо-восток от впадения Ухты в р. Ижма.

Как равнинная р. Ухта меандрирует, русло ее менялось, и древние меандры отмечаются по краям высоких террас. В районе Детского парка 15-метровая терраса образует прямой угол к югу. Здесь к ней примыкают более низкие, сильно заболоченные террасы [1]. Юго-западные границы современного Детского парка проходят по краю этой террасы, захватывая узкую полосу более низкой террасы. На этой полосе отмечаются каналы, очевидно для дренажа заболоченной поверхности.

История Детского парка в г. Ухта начинается с 1934 г., когда часть городской зоны отдыха была передана детям. В 1937 г. был построен Дом пионеров, а в 1953 г. детская часть парка (Пионерский парк) стала носить имя П. Морозова. Стоит подчеркнуть, что при строительстве и многочисленных перестройках зеленые насаждения, а это типичная для высоких «боровых» террас растительность, почти не пострадали. Именно поэтому территория парка является зоной охраняемого природного ландшафта. Однако эти и последующие преобразования на территории парка: коммуникации, фонтан, аттракционы (их число доходило до 260), здание зоопарка, вольеры и другие объекты, сопряженные с земляными работами, значительно нарушили характер отложений почвы. Как следствие, это привело к разрушению открытого на данной территории археологического памятника Ухтинской стоянки.

Ухтинская стоянка открыта в 1939 г. ссыльным археологом Г.И. Боровко [2, с. 154–166; 3, с. 99; 4, с. 270; 5, с. 18]. В 1954 г. она обследовалась геологом Г.А. Черновым, много и плодотворно занимавшимся археологией северного Припечорья [1, с. 104–115]. Местным краеведом К.Ф. Седых на стоянке в 1950–1980-х гг. проводились сборы подъемного материала. Он возглавлял юннатскую работу в Детском парке и создал Народный музей истории Земли при средней школе №3 г. Ухта, а также активно сотрудничал с Г.А. Черновым. Собранные им материалы хранятся в школьном музее. Обращает на себя внимание также факт обнаружения К.Ф. Седых в 1950-х гг. конусовидного нуклеуса у здания Дома пионеров (старой постройки), т. е. уже не на краю террасы, а в ее глубине, о чем упоминает Г.А. Чернов [1, с. 111]. Это изделие относится к более древнему периоду (мезолит?), нежели основная часть находок Ухтинской стоянки, возраст которых исследователями был определен эпохой бронзы. Обследование прилегающих к Детскому парку краевых участков террасы проведено в 1994 г. Северодвинской экспедицией Сыктывкарского университета под руководством Н.Н. Чесноковой [6].

А



Б



В

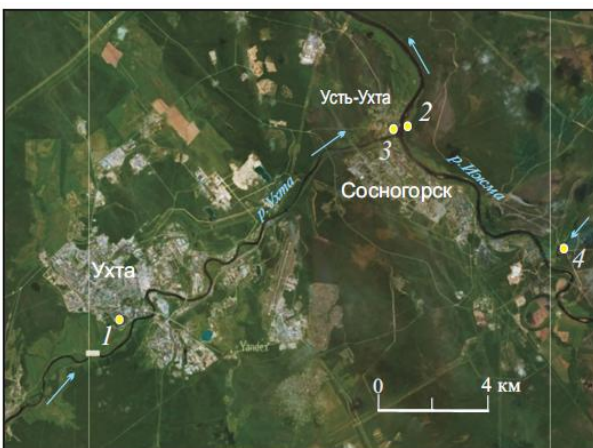


Рис. 1. Ухтинская стоянка. А – местоположение памятника (1); Б – Ухтинская стоянка, шурф, строение отложений террасы; В – стоянки Усть-Ухтинского геоархеологического микрорайона: 1 – Ухтинская, 2 – Усть-Ухта 1, 3 – Усть-Ухта 2, 4 – Усть-Айюва.

Рис.1. Ukhta site. А – location of the site (1); Б – Ukhta site, pit, structure of the terrace deposits; В – sites of the Ust-Ukhta geoarchaeological microregion: 1 – Ukhta, 2 – Ust-Ukhta 1, 3 – Ust-Ukhta 2, 4 – Ust-Ayyuva.



Рис. 2. Ухтинская стоянка. Орудия из сланца: 1 – скребло-нож (расслоение, ремонтаж); 2 – заготовка крупного орудия.

Pic.2. Ukhta site. Tools from slate: 1 – scraper-knife (fracturing, refitting); 2 – blank of a large tool.

Были открыты подвергшиеся значительным разрушениям археологические памятники Ухта II, Ухта III, Ухта IV, расположенные вне территории парка. Следует отметить, что раскопочных работ на Ухтинской стоянке не производилось.

Находки Ухтинской стоянки, как отмечает Г.А. Чернов, были собраны на протяжении 200 м края террасы. В настоящее же время большая часть прикраевого участка сильно изменена, ее поверхность спланирована, на насыпном участке выстроен мини зоопарк, на поверхности отмечены забетонированные и асфальтированные участки. Лучшую сохранность имеет юго-восточная часть края террасы. Она отделена от более низкой заболоченной террасы выраженным задернованным бортом. Все находки были обнаружены в шурфе, заложенном в этой части парка.

В строении отложений шурфа отмечаются как отложения, типичные для такого рода террас, так и нарушения, связанные с функционированием парка. Современный дерн (мощностью 0,10 м) подстилают слои и линзы желтого песка мощностью до 0,03 м, которые отделяют погребенный дерн мощностью до 0,05 м. Это следы прежних земляных работ. Они также отражены на площади шурфа двумя ямами, глубиной более 0,5 м, и заполнены не

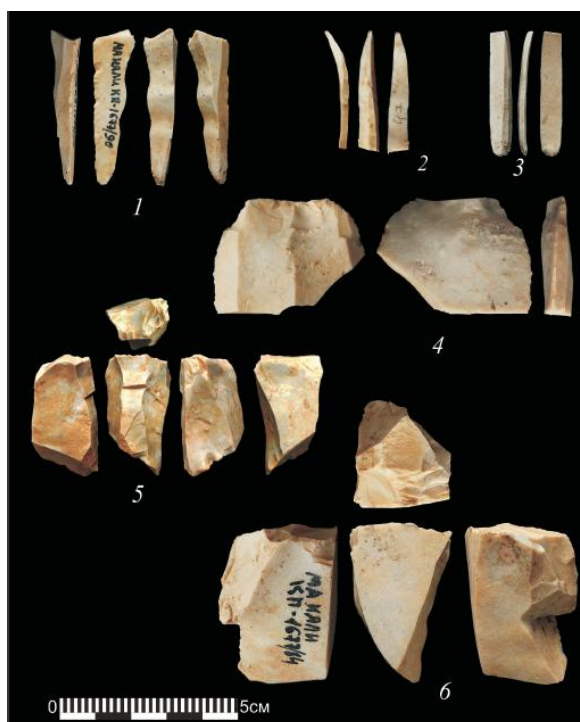


Рис. 3. Ухтинская стоянка. Изделия из кремня: 1 – крупный резцовый ощепок; 2 – дистальный сегмент узкой пластинки; 3 – пластинка; 4 – проксимальный сегмент очень крупной пластины; 5 – нуклеус; 6 – нуклеус (?).

Pic. 3. Ukhta site. Flint artefacts: 1 – large burin spall; 2 – distal segment of a narrow blade; 3 – blade; 4 – proximal segment of a very large blade; 5 – core; 6 – core (?).

характерными для бортовых террас глинистыми отложениями коричнево-серого и почти белого цвета. В них встречается современный мусор. Ямы хорошо прослеживаются по восточной и северной стенке шурфа (рис. 1Б). За счет таких же, как в ямах, отложений (белесая и коричнево-серая глина) восточная часть шурфа имеет возвышение от 0,10 м до 0,20 м. Сохранившиеся участки отложений террасы имеют линзы белесого подзола мощностью до 0,30 м и желтый, ярко окрашенный песок – иллювиальный горизонт. Верх иллювиального горизонта на контакте с подзолом имеет рыжеватую окраску.

Находки в шурфе были зафиксированы сразу после снятия дерна. Они залегали в подзоле и верхах иллювиального горизонта, встречены также и в нарушенных и перемещенных отложениях.

Общее количество находок 168 экз. Преобладают изделия из сланца, среди которых большинство представляют отходы производства (отщепы, обломки плиток, осколки). Однако встречены и орудия. Это комбинированное орудие скребло-нож (рис. 2, 1), заготовка крупного (рубящего?) орудия (рис. 2, 2), плитка со следами сколов. Следует полагать, что на вскрытой шурфом площади в древности производилось изготовление крупных сланцевых орудий. Источник сырья мог находиться поблизости от стоянки. Впрочем, это еще предстоит выяснить.



Рис. 4. Ухтинская стоянка. Орудия из кремня: 1 – скребло (рассечение); 2 – микроскребок; 3 – резец-скребок.

Fig. 4. Ukhta site. Flint tools: 1 – scraper (dissection); 2 – microscraper; 3 – scraper-burin.

В числе кремневых изделий (62 экз.) есть очень крупные пластины (рис. 3, 4) и узкие пластинки (рис. 3, 2-3), нуклеусы (рис. 3, 5-6) в завершающей стадии расщепления, скребло (обломок) (рис. 4, 1) и микроскребок (рис. 4, 2). Особо выразительно комбинированное орудие скребок-резец (рис. 4, 3) на очень крупной пластине. Такая «верхнепалеолитическая» форма впервые встречена на мезолитических памятниках европейского Северо-Востока.

Каменный инвентарь, а конкретнее его кремневая составляющая, зафиксированный в шурфе, позволяет отнести его к мезолиту. Это расходитя с опубликованной ранее датировкой Ухтинской стоянки эпохой бронзы. Однако, как известно, в регионе на борových террасах на территории одного памятника могут присутствовать культурные остатки разных эпох. Показательно, что характерные для мезолита находки уже были сделаны у старого Дома пионеров в 1950-х гг. Следует полагать, что материалы эпохи бронзы находились в той части края террасы, которая полностью уничтожена мини зоопарком, а также спортплощадкой и крытым кат-

ком, которые не входят сейчас в территорию Детского парка.

В настоящее время уже можно указать на сходство кремневого инвентаря стоянки, выявленного в 2019 г. в парке, с мезолитическими горизонтами археологического памятника Выльс Том 2, стоянки Очью катище [7, с. 268–278], расположенных в 100 км вниз по течению р. Ижма. Ближайшими же мезолитическими стоянками являются Усть-Ухта 1 [8, с. 108] и Усть-Айюва. Отметим, что на многослойной стоянке Усть-Ухта 2 [9, с. 17] можно также предполагать наличие мезолитических горизонтов. Таким образом, Ухтинская стоянка входит в геоархеологический микрорайон, названный нами Усть-Ухтинским (рис. 1В). В нем, как и в Ижма-Томском микрорайоне [7, с. 268–278], изученном гораздо полнее, присутствуют мезолитические стоянки разных традиций. Стоянка Усть-Ухта 1 относится к приуральской традиции, а Ухтинская стоянка (мезолит) – к западной. Особо следует подчеркнуть, что Ухтинская стоянка расположена на значительном удалении от долины р. Ижма, на ее притоке р. Ухта.

Исследование выполнено при частичной финансовой поддержке РФФИ и Республики Коми в рамках научного проекта № 20-49-110002.

Литература

1. Чернов Г.А. Новые археологические находки в Печорском бассейне // Краткие сообщения Института истории материальной культуры. М., 1956. Вып. 64. С. 104–115.
2. Панкратова (Застржнова) Е.Г. «Я не верю, что все окончится плохо, это было бы слишком несправедливо...»: к биографии археолога Г.И. Боровки (по материалам следственного дела) // Российская археология. 2019. № 2. С. 154–166.
3. Стоколос В.С., Королев К.С. археологическая карта Коми АССР. М.: Наука, 1984. 128 с.
4. Археологическая карта Республики Коми/ Коллектив авторов; Отв. редактор В.Н. Карманов. Сыктывкар: ООО «Коми республиканская типография», 2014. 416 с.
5. Лузгин В.Е. Древние культуры Ижмы. М.: Наука, 1972. 128 с.
6. Чеснокова Н.Н. Отчет о работах Вычегодского и Печорского отрядов Северодвинской экспедиции СГУ в 1994 г., Сыктывкар // Научный архив Института археологии РАН. Р-1. №17771.
7. Волокитин А.В., Волокитина Н.А. К вопросу о сезонных миграциях в мезолите р. Ижма // Верхнедонской археологический сборник / Отв. ред. А. А. Бессуднов, Е. Ю. Захарова; ФГБОУ ВО «Липецкий государственный педагогический университет имени П. П. Семёнова-Тянь-Шанского». Вып. 11. Липецк: ЛГПУ, 2019. С. 268–278.
8. Волокитин А.В. Мезолит // Археология Республики Коми. М.:ДиК, 1997. Ч. 3, гл. 2. С. 91–145.
9. Волокитин А.В. Новые археологические памятники на Ижме // Вестник Института гео-

логии Коми научного центра Уральского отделения РАН. 2001. № 10. С. 17.

References

1. *Chernov G.A.* Novye arheologicheskie nahodki v Pechorskom bassejne // *Kratkie soobshcheniya instituta istorii material'noj kul'tury* [New archaeological finds in the Pechora basin] // *Brief reports of the Institute of History of Material Culture.* Moscow, 1956. Issue 64. P. 104–115.
2. *Pankratova (Zastrozhnova) E.G.* «Ya ne veryu, chto vse okonchit'sya ploho, eto bylo by slishkom nespravedlivo...»: k biografii arheologa G.I. Borovki (po materialam sledstvennogo dela) [“I don't believe all this could go bad, it would be too unfair...”: to the biography of the archaeologist G.I. Borovka (based on investigation file materials) // *Russian Archaeology.* 2019. № 2. P. 154–166.
3. *Stokolos V.S., Korolev K.S.* Arheologicheskaya karta Komi ASSR [Archaeological map of the Komi ASSR]. Moscow: Nauka, 1984. 128 p.
4. *Arheologicheskaya karta Respubliki Komi* [Archaeological map of the Komi Republic] / Team of authors; Ed. V.N.Karmanov. Syktyvkar: Komi Republican Printing House, 2014. 416 p.
5. *Luzgin V.E.* Drevnie kul'tury Izhmy [The ancient cultures of Izhma]. Moscow: Nauka, 1972. 128 p.
6. *Chesnokova N.N.* Otchet o rabotah Vychegodskogo i Pechorskogo otryadov Severodvinskoy ekspedicii SGU v 1994 g. [Report on the work of the Vycheгда and Pechora teams of the Severodvinsk expedition of Syktyvkar State University in 1994, Syktyvkar // *Scientific archive of the Institute of Archeology, RAS.* P-1. No. 17771.
7. *Volokitin A.V., Volokitina N.A.* K voprosu o sezonnyh migratsiyah v mezolite r. Izhma [On seasonal migrations in the Mesolithic of the Izhma river] // *Upper Don archaeological collection* / Eds. A.A.Bessudnov, E.Yu. Zakharova; Lipetsk State Pedagog. Univ. named after P.P. Semenov-Tyan-Shansky. Issue 11. Lipetsk: LSPU named after P.P. Semenov-Tyan-Shansky, 2019. P. 268–278.
8. *Volokitin A.V.* Mezolit [The Mesolithic] // *Archaeology of the Komi Republic.* Moscow: DiK, 1997. Part 3, Chapter 2. P. 91–145.
9. *Volokitin A.V.* Novye arheologicheskie pamyatniki na Izhme [New archaeological sites on the Izhma] // *Bull. of Inst. of Geology, Komi Sci. Centre, Ural Branch, RAS.* 2001. № 10. P. 17.

Статья поступила в редакцию 26.08.2020