

**Б.Р. КОЛЕГОВ**

**ЭКОНОМИЧЕСКИЕ  
ПРИМЕЧАНИЯ  
К ГЕНЕРАЛЬНОМУ  
МЕЖЕВАНИЮ  
ПО УСТЬСЫСОЛЬСКОМУ  
УЕЗДУ КАК ИСТОЧНИК  
ПО СОЦИАЛЬНО–  
ЭКОНОМИЧЕСКОЙ ИСТОРИИ  
КОМИ КРАЯ В ПЕРВОЙ  
ПОЛОВИНЕ XVIII ВЕКА.  
ИСТОРИЯ ПРОВЕДЕНИЯ,  
ОПИСАНИЕ И ВОПРОСЫ  
ДАТИРОВКИ**

Институт языка, литературы и истории  
ФИЦ Коми НЦ УрО РАН,  
г. Сыктывкар

**B.R. KOLEGOV**

**ECONOMIC NOTES  
TO THE GENERAL LAND  
SURVEY OF USTSYSOLSK  
UYEZD AS A SOURCE  
ON THE SOCIO–ECONOMIC  
HISTORY OF THE KOMI  
REGION OF THE SECOND  
HALF OF THE XVIII CENTURY.  
THE HISTORY OF THE EVENT,  
DESCRIPTION AND DATING  
ISSUES**

Institute of Language, Literature and History,  
Federal Research Centre Komi Science Centre,  
Ural Branch, RAS,  
Syktyvkar

**Аннотация**

В статье на материалах Экономических примечаний к Генеральному межеванию Усть-сысольского уезда рассматриваются важные для социально-экономического состояния территории вопросы, такие как численность, половой состав населения, дворность населенных пунктов, размеры пахотной земли, сенокосов, качества почвы и леса, границы волостей (по географическим объектам), занятия жителей. Проведен анализ источника и предпринята попытка его датировки.

**Ключевые слова:**

XVIII век, исторический источник, демография, статистика, экономика, историческая география

**Abstract**

Based on the materials of Economic Notes to the General Land Survey of UstSysolsk Uyezd, the problems important for the socio-economic condition of the territory are considered, such as total population, sex composition of the population, the number of yards in settlements, the size of arable land, hay mowing, soil and forests quality, the boundaries of volosts (by geographical objects), occupation of residents. The analysis of the source was carried out and an attempt to date it was made.

**Keywords:**

XVIII century, historical source, demography, statistics, economy, historical geography

Вторая половина XVIII в. – один из самых сложных периодов истории России. В это время на фоне череды дворцовых переворотов, активной внешней политики и неустойчивости верховной власти были проведены самые важные реформы Екатерины II. Они кардинально изменили социально-экономический облик страны, внутреннюю политику и, как следствие, внутренние общественно-политические процессы. Среди важных событий внутренней политики этого периода было проведение Генерального межевания земель с Экономическими примечаниями к нему (далее – Примечания).

Как исторический источник по социально-экономической истории региона, его хозяйственной деятельности второй половины XVIII в. Примечания уже давно привлекают внимание исследователей и плодотворно используются в отечественной исторической науке. Большой вклад в изучение и исследование данных о Генеральном межевании внесли работы Л. Милова и А. Горского [1]. Они тщательно использовали материалы Примечаний по центральным губерниям Российской империи, провели их описание, датировку и разработали метод корреляционного анализа сводных данных Примечаний к Генеральному межеванию. Не стала исключением и региональная историческая наука. П. Колесников в своей работе по вопросам

эволюции аграрных отношений в Русском государстве в XV – первой половине XIX в. описал (в том числе и на основе Примечаний) процессы заселения и земельного освоения Европейского Севера России, земледельческого производства, земельной обеспеченности и развития агрокультуры и имущественного и социального положения категорий государственных, дворянских, удельных и помещичьих крестьян на территории Европейского Севера [2]. Не обошли вниманием материалы Примечаний и исследователи Коми АССР – Республики Коми. Материалы Примечаний по Устьсысольскому уезду для характеристики по численности и половозрастному составу населения, количеству дворов, административно-территориальным единицам использовались авторами обобщающих трудов по истории Коми АССР – Республики Коми [3]. Однако никем из авторов не был проведен источниковедческий анализ Примечаний к Устьсысольскому уезду, как и не затрагивались вопросы по определению времени их составления. Поэтому мы и сосредоточили свое внимание именно на этих вопросах.

**История проведения Генерального межевания.** Идея самого Генерального межевания была предложена еще Петром I. Но только во второй половине XVIII в., когда поземельные отношения в России пришли в полное расстройство (путаница в законности границ владений; отсутствие сведений о размере казенных земель и кража их частными владельцами; постоянные судебные тяжбы), власть приняла решение о проведении Генерального межевания. Произошло это при правлении Екатерины II. И именно при ней Генеральное межевание земель Российской империи было проведено достаточно успешно, чему способствовало изменение методов политики межевания. Во-первых, в основу межевания была положена крупная земельная единица – дача (исторически сложившаяся в России система учета земель вокруг селений), центром которой объявлялся населенный пункт (уездный город или волость), а не владелец; во-вторых, при описании границ дачи стал применяться геометрический принцип площадей (границами служили географические объекты: большие дороги и крупные и мелкие водоемы); в-третьих, разрешалась продажа казенных земель заводчикам и промышленникам; в-четвертых, для проведения межевания была создана целая система межевых органов с определенными функциями (рисунок).

Высшей инстанцией являлась Межевая экспедиция при Сенате. Она выполняла чисто номинальные функции и периодически рассматривала наиболее важные вопросы межевания. Основным центральным межевым органом являлась Межевая канцелярия. Она организовывала, проверяла и обобщала результаты работ по губерниям. Основными рабочими центрами межевания в губерниях были Межевые кон-

торы, подчиненные Межевой канцелярии. Они систематизировали и хранили весь текущий материал по межеванию земель. В ведении каждой конторы находилось 10 – 15 землемерных партий, которые летом ездили по уездам (одна партия на уезд) и проводили межевание, т.е. собирали полевой материал.

Межевание проводилось от уездного города с описанием его кварталов, дворов и городской выгонной заселенной и незаселенной земли в нем. Потом оно шло от центра уезда спирально по часовой стрелке вплоть до границ уезда. Сбор материала (в виде полевых записок) проходил по единой форме, заполняемой как землемерами, так и со слов поверенных при межевании крестьян (крестьянские «сказки»). В форме указывалось: расположение населенного пункта, его границы, водоемы и наличие в ней рыбы, качество воды, земли и сеянного в ней зерна, а также сенных покосов, описание и качество леса, зверей и птиц в нем, размер оброка и занятия крестьян и их промыслы.

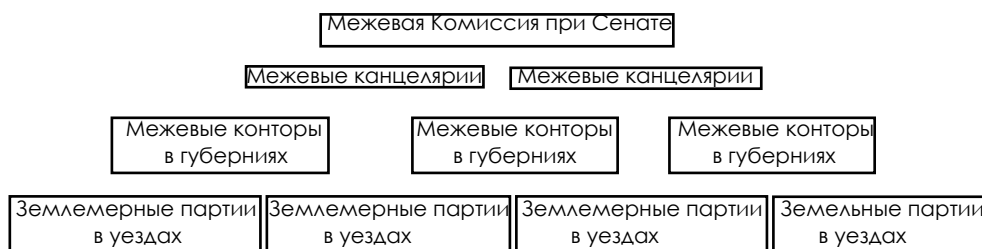
Землемеры собирали сведения, межевали дачи, отражали результаты межевания в планах межевания и межевых книгах. Зимой партии съезжались в межевую контору, где и обобщали собранный за лето материал в виде межевых уездных книг, алфавита к Примечаниям и самих Примечаний. Собранный материал уходил в канцелярию, где обобщался и издавался в виде Генеральных планов и Экономических примечаний по губерниям.

Таким образом весь период составления Примечаний делится на два этапа: первый – непосредственный сбор материала во время самого межевания, и второй – сочинение планов и примечаний в межевой конторе. Продолжительность их была различна. Первый этап занимал от 2 до 5 лет, второй – от 7 до 10.

Работы по Генеральному межеванию земель продолжались с 1776 по 1780 г. В процессе межевания был собран уникальный статистический материал о размерах землевладений, количестве населения, развитии промышленности, сельского хозяйства, промыслов и ремесел. Эти данные обобщены в Экономических примечаниях к уездам.

**Внешнее описание документа.** Экономические примечания к Генеральному межеванию по Устьсысольскому уезду хранятся в Национальном Архиве Республики Коми (далее – НАРК). Это копия XIX в. [4].

Его сохранность достаточно высокая, даже с учетом некачественной реставрации, проведенной во второй половине XX в. Судя по всему, документ попал в НАРК в достаточно плачевном состоянии. Его листы были не соединены с обложкой и поэтому сильно обтрепались по кромкам. После проведенной реставрации листы были прошиты и соединены с обложкой. Для этого внутреннюю кромку листов оклеили тонкой прозрачной бумагой невысокой плотности,



**Рисунок. Схема государственных органов, проводивших Генеральное межевание.**

**Fig. The scheme of the state bodies that conducted the General surveying.**

а внешнюю – обрезали вручную. Из-за чего часть текста стала трудночитаемой или вообще не подлежащей восстановлению.

Документ представляет из себя рукописную книгу из сшитых листов размером – 30 x 42 см (ЛЛ. 1 – 141 об.). Книга переплетена в картонную обложку, покрытую тканью серо-зеленого цвета. На обложке типографским текстом нанесена надпись гражданским алфавитом: «Устьысольский уезд». Корешок книги – искусственный дерматин малинового цвета. В правом нижнем углу обложки проставлена печать НАРК.

Текст написан на бумаге серого цвета низкого качества. Бумага промышленного производства XIX в. Об этом говорят отсутствие водяных знаков и однородная структура бумаги.

Листы заполнены скорописью XIX в., близкой к современной орфографии. В тексте отсутствуют знаки препинания. Особенностью текста является и написание слов в центре предполагаемых предложений с заглавной буквы («В лесу обитают звери медведи разсомахи...и Птицы кулики рябки...»). Объем расположенного на листах текста неоднороден: от 15 до 30 строк. Номера листов проставлены в правом верхнем углу. Текст и скрепы прописаны чернилами коричневого и черного цветов.

Визуальный анализ почерков позволяет предположить, что участие в составлении Примечаний принимали от четырех до семи человек.

При этом переписчики к работе своей относились весьма небрежно и иногда допускали

брак. На части листов идет повтор слов в тексте, на части – повтор самого текста. Если подобные ошибки замечались, то слова или предложения ограничивались знаком «/». А на ЛЛ. 32 об. – 38 об. (при правильной их нумерации) идет несоответствие текста с предыдущего листа на следующий. Что создает определенные трудности для сбора информации по двум волостям.

Все листы книги заверены подписями (скрепами) коллежского регистратора Ивана Прилежаева (табл. 1).

Современным исследователям стоит учитывать и тот факт, что текст Экономических примечаний неоднократно использовался исследователями второй половины XX в. Об этом говорят подчеркивания цветными карандашами (красным и синим) названий волостей и исправления черными чернилами названий населенных пунктов, географических объектов и итоговых чисел по земельным владениям в волостях и уезде.

**Описание текста.** Структурно текст состоит из двух частей. Каждая из них соответствует уезду. Первая – Устьысольскому (ЛЛ. 1 – 123 об.), вторая – землям Лальского уезда, перешедшим в Устьысольский уезд (ЛЛ. 124 – 141 об.). В первой части присутствуют также алфавитные указатели дач и их владельцев.

Каждая часть представляет из себя таблицу из восьми столбцов: 1. Номер по Генеральному плану (первое число или буква соответствовали номеру дачи по Генеральному плану межевания, вторая – в какой части плана дача расположена); 2. Звание дач и владельцев; 3. Расстояние

Таблица 1

**Скрепы в Экономических примечаниях Устьысольского уезда (по листам)**

Table 1

**Staples in the Economic Notes of UstSysolsk uyezd (by sheets)**

Лист	1	2	3	4	5	6	7	8	9	10	11	12	
Скрепа	С	под	лин	ным	чи	тал	кол	леж	ский	Ре	ги	стра	
Лист	13	14	15	16	17	18	19	20	21	22	23	24	
Скрепа	тор	Иван	При	ле	жа	ев	С	под	лин	ным	чи	тал	
Лист	25	26	27	27	28	29	30	31	32	33	34	35	
Скрепа	кол	леж	ский	Ре	ги	стра	тор	Иван	При	ле	жа	ев	
Лист	36	37	38	39	40	41	42	43	44	45	46	47	
Скрепа	С	под	лин	ным	чи	тал	кол	леж	ский	Ре	ги	стра	
Лист	48	49	50	51	52	53	54	55	56	57	58	59	
Скрепа	тор	Иван	При	ле	жа	ев	С	под	лин	ным	чи	тал	
Лист	60	61	62	63	64	65	66	67	68	69	70	71	
Скрепа	кол	леж	ский	Ре	ги	стра	тор	Иван	При	ле	жа	ев	
Лист	72	73	74	75	76	77	78	79	80	81	82	83	
Скрепа	С	под	лин	ным	чи	тал	кол	леж	ский	Ре	ги	стра	
Лист	84	85	86	87	88	89	90	91	92	93	94	95	
Скрепа	тор	Иван	При	ле	жа	ев	С	под	лин	ным	чи	тал	
Лист	96	97	98	99	100	101	102	103	104	105	106	107	
Скрепа	кол	леж	ский	Ре	ги	стра	тор	Иван	При	ле	жа	ев	
Лист	108	109	110	111	112	113	114	115	116	117	118	119	
Скрепа	С	под	лин	ным	чи	тал	кол	леж	ский	Ре	ги	стра	
Лист	120	121	122			122 об.							
Скрепа	тор	Иван	Прилежаев			Коллежский регистратор Иван Прилежаев							
Лист	124	125	126	127	128	129	130	131	132	133	134	135	
Скрепа	С Под	лин	ным	Читал	Коллеж	ский	Ре	ги	стра	тор	Иван	При	
Лист	136	137	138	139	140	141	141 об.						
Скрепа	ле	жа	ев	С Под	лин	подли	Ным читал коллежский Регистратор Иван Прилежаев						

Источник: НАРК. Ф. 273. Оп. 1. Д. 524. ЛЛ. 1 – 141.

Source: National Archive of the Komi Republic. F. 273. Op. 1. D. 524. L. 1 – 141.

от города; 4. Число дворов; 5. Число душ по ревизии (мужских и женских) и налицо (мужских и женских); 6. Десятины; 7. Сажени; 8. Экономическое примечание.

Первый столбец заполнялся следующим образом. Для Устьсысольского уезда – числами от 1 (г. Устьсысольск) до 86 (дер. Позориха, Печорская волость) при описании волостей и буквами латинского алфавита (С – R) при описании земельных владений за пределами «заселенной и незаселенной градской выгонной земли». Для бывших земель Лальского уезда – исключительно числами – от 243 (погосты Лосинский и Спам Порубский) до 628 (с. Лятка).

Во втором столбце шло перечисление по волостям всех расположенных в них земельных владений (дач): сел, деревень, выселок, выставков, пустошей, пожен, пашенных земель, казенных заводов, казенных лесов, рудных мест с указанием их владельцев. Причем перечисление одной волости могло занимать по несколько листов. Кроме того, здесь же располагались разделы: «Под поселением, Пашни, Сенного покосу (Сенокосу), Лесу строевого и дровяного; Леса строевого и дровяного по болоту; Неудобности и Всего (Итого)».

В третьем столбце было прописано расстояние дачи от г. Устьсысольска (для Устьсысольского уезда).

В четвертом – количество дворов в описываемой даче.

В пятом столбце таблицы указывали число душ мужского и женского пола по последней ревизии и налицо.

Шестой и седьмой указывают количество десятин и сажень земельных владений в описываемой даче напротив разделов: «Под поселением, Пашни, Сенного покосу (Сенокосу), Лесу строевого и дровяного; Леса строевого и дровяного по болоту; Неудобности и Всего (Итого)».

Восьмой включал в себя материалы Примечаний. В нем перечисляются: границы волости (дороги и крупные реки); населенные пункты волости (с указанием церквей, пристаней, складов, мельниц, лесов, пустошей и рудных мест в них); водоемы внутри дачи (реки и речки, курьи, заливы, озера, ручьи, их глубина и ширина в летнее время; наличие в них рыб; качество: воды, грунта, сеянного зерна, сенных покосов; описание и качество леса (в отрубе и в вышину); наличие в нем зверей и птиц; размер оброка; промыслы и занятия крестьян и промыслы их женщин. Завершалось описание подведением общих итогов по волости. Образец заполнения таблицы представлен в табл. 2.

В конце Примечаний подводились итоги (по первой части – по Устьсысольскому уезду (с градской заселенной и незаселенной землей),

Таблица 2

**Образец заполнения таблицы Экономических примечаний к Генеральному межеванию Устьсысольского уезда**

Table 2

**Example of filling in the table of Economic Notes to the General surveying of UstSysolsk uyezd**

№ по порядку	Звание сел, деревень, пустошей и кому оные принадлежат	Расстояние от города	Число дворов	Душ				Десятины	Сажени	Экономические примечания
				По ревизии		Налицо				
				Мужского	Женского	Мужского	Женского			
2.1	Деревня Кочанская. Под поселением Пашни Сенокосу Лесу дровяного Неудобности Всего Владения Подгородной волости государственных черносошных крестьян	4	34	92	87	92	92	4 74 154 618 84	138 684 168 32 2318	Селением лежит близ залива Почтанской курьи. В коей вода для употребления людям и скоту здорова. А даче простирается: по берегам реки Сысолы, залива Порома по течению их на левой и по обе стороны оных; так же и: речке Большой Чомьи и залива Краснаго; озера безымяннаго; старого течения реки Сысолы; Кочпанской курьи. И большой столбовой дороги, лежащей из города Устьсысольска в город Лальск. Означенных течением в летнее жаркое время, в самых мелких местах, река бывает: реке Сыsole – глубина и ширина, в ней род рыбы согласно с описанием № 1; а речка Большая Чомья – глубиною в четверть аршина, шириною в сажень; озеро безыменное и залив Красной – глубиною в полтора аршина, шириною в семнадцать сажень; Кочпанская курья - глубиною в полтора аршина, шириною в двадцать две сажени. В них ловится рыба: щуки, лещи, налимы, харьюзы, той деревни жителям про себя, а частию и на продажу. Земля грунт имеет сероглинистой с песком. И без удабривания ежегодно не плодородна. Из посеянного на ней хлеба родится лучше: рожь, овес, ячмень. А протчих семян в посева, за неурожаем, бывает мало. Сенные покосы травую против протчих мест лучше. Растет лес дровяной. Осиновою, березовою, сосновою, еловою. Для поташа не способен. В нем набегом бывают: звери (медведи, зайцы, лисицы, белки, горностайки), птицы (тетеревы, рябки, чижи, дрозды). При водах - дикия гуси, лебеди и утки. Крестьяне состоят на положенном казенном окладе. Землю запахивают всю на себя. К чему и радетьельны. Женщины сверх полевой работы упражняются в рукоделии. Прядут лен, шерсть. Ткут холсты и сукна для своего употребления
		34	92	87	92	92	935	940		

Источник: НАРК. Ф. 273. Оп. 1. Д. 524. Л. 7.

Source: National Archive of the Komi Republic. F. 273. Op. 1. D. 524. L. 7.

по второй – по Устьсысольскому уезду вместе с землями бывшего Лальского уезда и («с Градскою окружною межею»).

Завершалась первая часть «Алфавитом по фамилиям владельцам Устьсысольского уезда» (ЛЛ. 121 – 121 об.) и «Алфавитом дачам Устьсысольского уезда» (ЛЛ. 122 – 122 об.). Эти Алфавиты представляли из себя таблицы, разделенные на девять вертикальных столбцов. В первом, четвертом и седьмом столбцах в алфавитном порядке прописывались фамилии владельцев дач. Во втором, пятом и восьмом указывался номер дачи по генеральному плану (числами или буквами). В третьем, шестом и девятом – в какой части плана располагалась дача (цифрами).

Отдельно после завершения алфавитного списка владельцев были прописаны: земельные владения государственных черносошных крестьян, упраздненная пустошь Ульяновского монастыря и казенные пустопорожные леса и пустоши.

В Алфавите по дачам принцип заполнения таблицы был тот же. В алфавитном порядке прописывались названия дач и их места на генеральном плане. В этом Алфавите сначала прописывались села, потом – деревни, заводы, погосты, пожни и рудные места (именно в такой последовательности). Образцы заполнения Алфавитов приведены ниже (табл. 3).

Таблица 3

**Образец заполнения таблиц Алфавитов в Экономических примечаниях к Генеральному межеванию Устьсысольского уезда**

**А. Алфавит по фамилиям владельцев Устьсысольского уезда**

Table 3

**Example of filling in Alphabetic tables in the Economic Notes to the General Land Survey of UstSysolsk Uyezd**

**A. Alphabet by the surnames of the owners of UstSysolsk Uyezd**

	№ по генеральному плану	В какой части плана		№ по генеральному плану	В какой части плана		№ по генеральному плану	В какой части плана							
Б Богданова Аникия Никитина сына Базова Никиты Филипова сына Безсонов Григорья Козьмина Клементя Прохорова	1	1	К Курочкина Ивана Яковлева сына	24 25 26 27	4	С Суханова Степана Григорьева	J 44 J 46 P Q S	1							
									41	1	28 29 32 33 34 35 36 37 38 39 40	5	Суханова Афонася Елисеева сына	C D J J 41 J 45 C B	1

Источник: НА РК Ф. 273. Оп. 1. Д. 524. ЛЛ. 121 – 121 об.

Source: National Archive of the Komi Republic. F. 273. Op. 1. D. 524. L. 121 – 121 ob.

**Б. Алфавит по дачам Устьсысольского уезда**

**B. Alphabet of land holdings of UstSysolsk Uyezd**

	№ по генеральному плану	В какой части плана		№ по генеральному плану	В какой части плана		№ по генеральному плану	В какой части плана
А <u>Деревни</u> Аныбская малая <u>Пожни</u> Аныбская и Тихоновская Рудные места Алексеевское с протчими рудными местами	65	9	Н <u>Селы</u> Небдинское з деревнями <u>Заводы</u> Нювчимской Нючпанский <u>Деревни</u> Нившерская з деревнями Наусть соплеса <u>Пожни</u> Николаевская	52	7	У Устьсысольск город <u>Селы</u> Ужгинское з деревнями Устьсыкуловское з деревнями Устьнемское з деревнями <u>Деревни</u> Устьилинская	A	1

Источник: НАРК Ф. 273. Оп. 1. Д. 524. ЛЛ. 122 – 122 об.

Source: National Archive of the Komi Republic. F. 273. Op. 1. D. 524. L. 122 – 122 ob.

Подлинность Экономических примечаний и Алфавитов заверялась дважды. Ее подтверждали: во-первых, коллежским регистратором Иваном Прилежаевым (Л. 122 об. и 141 об.) и, во-вторых, Комиссией из трех человек – Коллежским советником Непениным, премьер-майором Косимским и Чертежным директором прапорщиком [подпись] (по Устьсысольскому уезду) (Л. 123) и землемерами прапорщиком Сердобольским, прапорщиком Невсяжиным и губернским землемером Павловым (Л. 141 об.).

**Определение времени датировки Экономических примечаний.** Социально-экономические данные, которые содержит Экономические примечания, требуют их точной датировки. Но эта работа связана с определенными трудностями. Не трудно установить начало проведения Генерального межевания в том или ином уезде. Трудно точно установить, когда эта работа была завершена и когда был обобщен материал межевания по уезду.

Исследователи выделяют несколько методик: 1. По Указу Межевой экспедиции о сроках проведения Генерального межевания по губерниям; 2. С помощью данных, содержащихся в самих Примечаниях; 3. По времени проводимых в Российской империи губернских реформ и расширению или сужению губерний; 4. По подписям лиц, скрепляющим подлинный экземпляр; 5. По вторичному свидетельствованию подлинности экземпляра; 6. По материалам об оброке и барщине; 7. По графе «Налицо» после графы «По последней ревизии» и разнице в цифрах в них; 8. По исправлениям цифр размеров угодий и названий селений, деревень, заводов и пустошей [5].

Комплексное использование этих методик позволяет с большой долей вероятности предположить, что Экономические примечания Генерального межевания по Устьсысольскому уезду были составлены в 1797 г. и представляют так называемый «Павловский» вариант Кратких Экономических примечаний. Поскольку они составлялись в соответствии с Указом 23 января 1797 г. «О составлении на обмежеванные губернии Генеральных планов, атласов, карт со всеми к ним принадлежностями...». В соответствии с указом: во-первых, произошли изменения при составлении Примечаний с четкими требованиями к описанию городов (каменные строения, деревянные, присутственные места, училища, богадельни, лавки и товары в них, количество дворов по сословиям, предприятия и товар в них выпускаемый, ярмарки и откуда и с каким товаром приезжают купцы, промыслы горожан и т.д.) и уездов (расстояния населенных пунктов от уездного центра, численность населения по последней ревизии и наличное его число, земельный грунт, качество хлеба, число мельниц и поставов в них, заводов, пристаней, объем их производства и размер приносимого ими дохода, судовой ход по рекам, качество леса и виды зверей и т.д. и т.п.; во-вторых, было проведено переписывание межевых книг (с ошибками в названиях топографических объектов в уезде, волости, размеров земельных наделов и т.д.). В тексте Экономических примечаний по Устьсысольскому уезду эти ошибки многочисленны.

Косвенными подтверждениями этим выводам могут служить следующие аргументы:

1. Скрепка коллежского регистратора Ивана Прилежаева стоит на Л. 122 и 122 об. (см. табл. 1), а Л. 123 с указанием членов комиссии скрепы не имеет и расположен отдельно от основного текста.

2. В списке той же комиссии фамилия чертежного директора не прописана, а стоит его подпись (Л. 123). В отличие от списка комиссии по землям Лальского уезда, в котором должностные лица прописаны полностью и на том же листе, где стоит скрепа и завершается основной текст (Л. 141 об.).

3. Одним из участников комиссии по признанию подлинности Примечаний и Алфавитов в Устьсысольском уезде является «преимер майор Иван Косимской» (Л. 123). Должность «майор» в России была упразднена в 1798 г.

4. Лальский уезд был упразднен Указом Павла I в декабре 1796 г.

Все это, на наш взгляд, подтверждает выводы о датировке составления Экономических примечаний к Генеральному Межеванию Устьсысольского уезда.

Нынешняя копия, хранящаяся в НАРК, является, скорее всего, материалами межевых контор к «Павловским» примечаниям, которые и использовались при составлении нового выпуска Экономических примечаний в 1820 – 1830 гг.

Публикация подготовлена в рамках реализации государственного задания ФИЦ Коми НЦ УрО РАН, номер государственной регистрации проекта FUUU-2021-0011.

## • Литература

1. Милов, Л.В. Исследование об «Экономических примечаниях» к Генеральному Межеванию / Л.В. Милов. – Москва: Изд-во Московского университета, 1965. – 304 с. [далее – Милов]; Горский, А.А. Количественный анализ сводных данных Экономических примечаний к Генеральному межеванию: дис. ... канд. ист. наук / А.А. Горский. – Москва, 1984. – 168 с.
2. Колесников, П.А. Северная деревня в XV – первой половине XIX века. К вопросу об эволюции аграрных отношений в русском государстве / П.А. Колесников. – Вологда: Северо-Западное книжное издательство, 1976. – 416 с.
3. История Коми АССР с древнейших времен до наших дней / гл. ред. И.Б. Берхин. – Сыктывкар: Коми кн. изд-во, 1978. – С. 80. Сквозников В.Я. Население Республики Коми: прошлое, настоящее, будущее (о чем рассказывают переписи) / В.Я. Сквозников, И.Л. Жеребцов, В.В. Фаузер, Н.П. Безносова. – Сыктывкар, 2001. – 202 с. Жеребцов, И.Л. Где ты живешь / И.Л. Жеребцов. – Сыктывкар: Коми кн. изд-во, 2000. – 448 с. Жеребцов, И.Л. Населенные пункты Республики Коми: историко-демографический справочник / И.Л. Жеребцов. – Москва: Наука, 2001. – 580 с.
4. НАРК. Ф. 273. Оп. 1. Д. 524.
5. Милов. С. 126 – 175.

## • References

1. Milov, L.V. Issledovanie ob "Ekonomicheskikh Primechaniyah" k Generalnomu Mezhevaniyu [Research on "Economic Notes" to the General Surveying] / L.V. Milov. – Moscow: Moscow Univ. Publ., 1965. – 304 p. (hereinafter – Milov); Gorsky, A.A. Kolichestvenniy analiz svodnykh dannykh Ekonomicheskikh Primechaniy k Generalnomu mezhevaniyu [Quantitative analysis of summary data of Economic Notes to the General Land Surveying]: Diss.... Cand. Sci. (History) / A.A. Gorsky. – Moscow, 1984. – 68 p.

2. Kolesnikov, P.A. Severnaya derevnya v XV – pervoi polovine XIX veka. K voprosy ob evolucii agrarnykh otnoshenii v russkom gosudarstve [The Northern village in the XV – first half of the XIX century. On the problem of the evolution of agrarian relations in the Russian State] / P.A.Kolesnikov. – Vologda: North-Western Book Publ., 1976. – 416 p.
3. Istoriya Komi ASSR s drevneishih vremen do nashih dnei [The history of the Komi ASSR from ancient times to the present day]. Ch. Ed. I.B. Berkhin. – Syktyvkar: Komi Book Publishing House, 1978. – P. 80. Skvoznikov, V.Ya. Nasele- nie Respubliki Komi: proshloe, nastoyashee, budushee (o chem rasskazyvayut perepi- si) [The population of the Komi Republic: past, present, future (what the censuses tell us about)] / V.Ya. Skvoznikov, I.L. Zherebtsov, V.V.Fauzer, N.P. Beznosova. – Syktyvkar, 2001, – 202 p. Zherebtsov, I.L. Gde ty zhivesh [Where do you live] / I.L. Zherebtsov. – Syktyvkar: Komi Book Publishing House, 2000.— 448 p. Zherebtsov, I.L. Nasele- nnie punkty Respubliki Komi: istoriko-demograficheskiy spravochnik [Settle- ments of the Komi Republic: historical and demographic reference book] / I.L. Zherebtsov. – Moscow: Nauka, 2001. – 580 p.
4. NARK [National Archive of the Komi Republic]. F. 273. Op. 1. D. 524.
5. Milov, P. 126 – 175.

Статья поступила в редакцию 24.01.2022  
The Editorial Office received the paper on 24.01.2022