

## Г.М. Буров – первооткрыватель и основоположник исследований мезолита Европейского Северо-Востока

А.В. Волокитин, Н.А. Волокитина, С.А. Родов

Институт языка, литературы и истории ФИЦ Коми НЦ УрО РАН,  
г. Сыктывкар  
volkt54@mail.ru

### Аннотация

Григорий Михайлович Буров (22.09.1933 – 24.02.2013) – один из основоположников археологической науки в Республике Коми. Работал в Коми филиале АН СССР с 1957 по 1968 г. Впоследствии трудился в Ульяновске и Симферополе, однако период работы в Сыктывкаре оказался наиболее плодотворным. Г.М. Буров является первооткрывателем многочисленных памятников эпохи мезолита, раннего металла и раннего железного века в ранее неисследованном Вычегодском крае. Материалы этих памятников Г.М. Буров анализировал и публиковал все последующие годы жизни.

Всемирную известность приобрели открытые Г.М. Буровым Висский 1 (мезолит) и Висский 2 (середина I тыс. н.э.) торфяники в окрестностях дер. Синдор. В синдорском микрорегионе были проведены образцовые палеогеографические исследования с участием ведущего геоботаника, болотоведа С.Н. Тюремнова и других специалистов. Составлены споровопыльцевые диаграммы, выполнено описание разрезов торфяников, воссоздана история положений русел рек Вис и Симва. Получена также серия прямых радиоуглеродных датировок по деревянным артефактам.

Уникальная коллекция Висского 1 торфяника предметов из дерева, коры и травы включает орудия рыболовства – фрагменты сетей, остроги; охоты – луки, стрелы, копье; средства передвижения – лыжи, санные полозья, весло; предметы быта, в том числе коробку из бересты, маты из дранки. Многие изделия украшены резным геометрическим орнаментом. Особо примечательна скульптурная голова лося на одной из лыж.

Г.М. Буров первый из исследователей обосновал культурную дифференциацию мезолитических древностей Европейского Северо-Востока. В окончательном варианте им выделено два культурных типа: камско-печорский, датируемый VIII–VII тыс. до н.э., и висский (вторая половина VII–VI тыс. до н.э.). В камско-печорский тип помещена выделенная им же средневычегодская мезолитическая культура.

### Ключевые слова:

мезолит, Европейский Северо-Восток, Г.М. Буров, Висский 1 торфяник, деревянные изделия

## G.M. Burov – a discoverer and initiator of the Mesolithic studies in the European North-East

A.V. Volokitin, N.A. Volokitina, S.A. Rodov

Institute of Language, Literature and History, Federal Research  
Centre Komi Science Centre of the Ural Branch of the Russian  
Academy of Sciences,  
Syktyvkar  
volkt54@mail.ru

### Abstract

Grigory M. Burov (22.09.1933 – 24.02.2013), a graduate of the Kiev University, arrived in Syktyvkar in 1957. He worked in the Komi Branch of the Academy of Sciences of the USSR until 1968. Subsequently, he worked in Ulyanovsk and Simferopol. However, the period of his work in the Komi Region turned out to be the most productive. G.M. Burov is a discoverer of numerous sites of the Mesolithic, Early Metal and Early Iron Age of the previously unexplored Vychegda territory. G.M. Burov analyzed and published materials from Komi all the subsequent years of his life.

The Vis 1 (Mesolithic) and Vis 2 (mid I millennium A.D.) peatbogs discovered by G.M. Burov in the vicinities of the Sindor village have gained worldwide fame. The exemplary paleogeographic studies were carried out in the Sindor microregion. The leading geobotanist and peat specialist S.N. Tyuremnov and other scientists compiled pollen diagrams, described profiles of peatlands, restored the historical courses of the Vis and Simva Rivers. They also obtained a series of direct radiocarbon datings of wooden artifacts.

A unique collection of items made of wood, bark, and grass was obtained at the Vis 1 peatbog. It included fishing tools – fragments of nets and a fishing spear; hunting tools – bows, arrows, a spear; means of transportation – skis, sledge runners, a paddle; household items including a box of birch bark, mats of wood shakes. Many items are decorated with carved geometric ornaments. The sculptural head of an elk on one of the skis is particularly noteworthy.

G.M. Burov was the first of the researchers who justified the cultural differentiation of the Mesolithic sites of the European North-East. He identified two cultural types: the Kama-Pechora type dating back to the VIII–VII millennium B.C., and the Vis type (the second half of the VII–VI millennium B.C.). The Middle Vychegda Mesolithic culture identified by him belongs to the Kama-Pechora type.

### Keywords:

Mesolithic, the European North-East, G.M. Burov, Vis 1 peatland, wooden artefacts



Рисунок 1. Григорий Михайлович Буров.

Figure 1. Grigory M. Burov.

Г.М. Буров прибыл в г. Сыктывкар после окончания Киевского университета и года работы в Дагестане в 1957 г. (рис. 1). В полевой сезон этого же года он провел разведочные работы в среднем и верхнем течении р. Вычегды. Результат оказался более чем успешным – более десятка открытых археологических памятников различных эпох: мезолита, раннего металла и раннего железного века. По сути это было начало планомерных исследований древностей в

Вычегодском крае, ранее остававшемся *terra incognita* (неизведанной землей).

Вычегодские памятники изучались Г.М. Буровым в 1958 г. и частично в 1959, 1963 гг. Многие из этих стоянок были раскопаны на значительных площадях. Материалы данных исследований оперативно опубликованы в монографии и многочисленных статьях [1]. Наиболее представительные мезолитические коллекции получены им на полностью раскопанных стоянках Ульяново и Кузьвомын, а также в результате сборов на разрушенных памятниках Пезмог 1 и Курьядор. Это первые стоянки этой эпохи, открытые и изученные на Европейском Северо-Востоке (далее – ЕСВ). Сборы геолога Г.А. Чернова 1930-х и 1950-х гг. на яреях Большеземельской тундры были атрибутированы как мезолитические гораздо позднее. Попутно следует отметить, что и в настоящее время Вычегодский край является наиболее изученной территорией ЕСВ. И начало этому положено Г.М. Буровым в 1957 г.

В 1959 г. Г.М. Буров начинает работы в Синдорском микрорайоне. Обследовались как стоянки на берегах Синдорского озера, так и стоянки на останцах террас в долинах рек Вис и Симва. В 1960 г. у останца Малый Кытчесмыльк, где раскапывалось многослойное нестратифицированное поселение Вис 1, в старичных отложениях был открыт Висский 1 торфяник (мезолит) (рис. 2). А в 1962 г. у останца Большой Кытчесмыльк с поселением Вис 2 – Висский 2 торфяник (ранний железный век – средневековье). Исследование этих замечательных памятников продолжалось до 1967 г. Следует отметить, что были организованы и проведены комплексные изыскания с привлечением специалистов смежных наук. Немаловажно, что результаты этих работ оперативно и качественно опубликованы [2]. На раскопках торфяников побывал заведующий кафедрой геоботаники МГУ С.Н. Тюремнов. Им взяты образцы на споровопыльцевой анализ, описаны отложения, слагающие висские торфяники и пойму р. Вис. Для сравнения были привлечены данные Я.Я. Гетманова, геоботаника Коми филиала АН СССР, по близлежащим торфяникам синдорского микрорайона. Анализы образцов проводились в лаборатории почвоведения Института биологии Коми филиала АН СССР. Получена также серия так называемых прямых

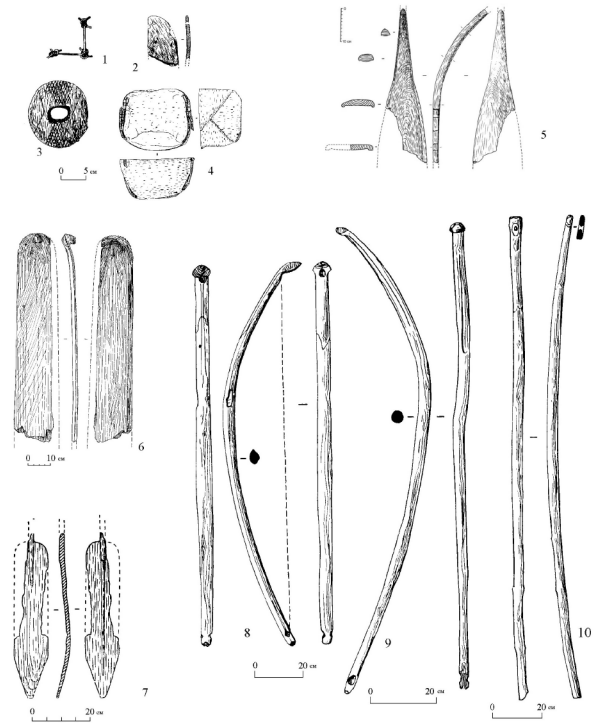


Рисунок 2. Висский 1 торфяник. Изделия из травы (1), коры (2), бересты (4) и дерева (3, 5–10). 1 – фрагмент сети; 2 – поплавок для сети; 3 – диск ботала; 4 – коробка; 5 – фрагменты лыжи висского типа; 6 – санный полоз; 7 – весло; 8–10 – луки. По Г.М. Бурову.

Figure 2. Vis 1 peatbog. Items made of grass (1), bark (2), birch bark (4), and wood (3, 5–10). 1 – a fishing net fragment; 2 – a fishing net float; 3 – a disk of a pole used to drive fish into the nets; 4 – a box; 5 – fragments of Vis type ski; 6 – a sledge runner; 7 – a paddle; 8–10 – bows. According to G.M. Burov.

радиоуглеродных дат по обработанному дереву из торфяников [3]. Этот опыт в археологии послеледниковья в крае долгое время оставался единичным эпизодом. И только в 1990–2000-е гг. археологи ЕСВ начали проводить исследования такого уровня на других археологических памятниках региона.

Г.М. Буров занимался исследованием археологических памятников Вычегодского бассейна, охватывающих хронологический диапазон от мезолита до средневековья [4]. Так было принято во времена первоначального археологического изучения на обширных территориях. То же самое можно сказать и о В.И. Канивце, изучавшем археологию Печоры, и о В.Е. Лузгине, проанализировавшем памятники различных эпох, открытых им на Ижме. Этому соответствовали темы как кандидатской диссертации Г.М. Бурува «Вычегодский край в каменном, бронзовом и раннем железном веке» 1963 г. [5], так и докторской «Крайний Северо-Восток Европы в эпоху мезолита, неолита и раннего металла» [6], представленной к защите гораздо позднее, уже в симферопольский период работы, в 1987 г.

В 1968–1974 гг. Г.М. Буров – доцент Ульяновского педагогического института им. И.Н. Ульянова; с 1974 г. – доцент, а с 1987 г. – профессор Симферопольского государственного университета (преобразованного в 1999 г. в Таврический национальный университет им. В.И. Вернадского, где он и проработал в течение 35 лет. Ныне – это Крымский федеральный университет им. В.И. Вернадского.

Работая в Поволжье и Крыму, Г.М. Буров проводил интенсивные экспедиционные работы, активно публиковал материалы своих исследований. В Ульяновске помимо двух обобщающих работ по каменному и медно-бронзовому векам издано учебное пособие для студентов историков [7]. К сожалению, в рукописи осталась составленная им карта археологических памятников Ульяновской области [8]. Он автор огромной по объему Энциклопедии крымских древностей [9].

Вместе с тем Г.И. Буров по-прежнему продолжает анализировать и публиковать материалы, накопленные в сыктывкарский период. Причем это публикации не только в привычном печатном виде, но и многочисленные доклады на престижных конференциях как в СССР, так и в европейских странах. В этой связи следует отметить, что опубликованные им четыре десятка статей на английском, немецком и французском языках познакомили мировое научное сообщество с достижениями археологии Коми края и ввели их в научный оборот.

Особое место в трудах Г.М. Булова занимала мезолитическая тематика. Нельзя сказать, чтобы она превалялась среди значительного числа направлений, разрабатываемых им по материалам археологии ЕСВ, однако же она была наиболее яркой. Особое место здесь принадлежит исследованиям на Висском 1 торфянике и полученной в результате раскопок обширной коллекции предметов из дерева, коры и травы (см. рис. 2). Уникальная сохранность этих находок объяснялась, согласно мнению Г.М. Булова, тем, что предметы удалялись древними людьми с территории мезолитической стоянки (или стоянок), на суходоле, где располагалось поселение Вис 1. Они погружались в воду и погребались отложениями старицы. Общее их количество свыше – 200 экземпляров. Состав коллекции документирует различные аспекты жизнеобеспечения мезолитических коллективов. Это орудия охоты и рыболовства, средства передвижения, бытовые орудия и утварь, строительные остатки и заготовки. Оружие – это охотничьи луки хольмегорского и висского типов ручные, висского типа гигантские луки-самострелы;

наконечник стрелы и цельнодеревянные стрелы с пазами для вкладышей; копья из стволов деревьев. Из орудий рыбной ловли – кусок сетного полотна и тетива сети из осики; поплавок для сети из сосновой коры; деталь остроги, наконечник ботала (диск с отверстием для шеста); фрагмент верши; обручи для сачков, вентерей. Из средств передвижения – полозья бескопильных саней хейнолинского и висского типов; лыжи веретьевского типа со скульптурным изображением головы лося (рис. 3); лыжи висского типа; весло с заостренной лопастью, служившее на мелководье как шест. Для деревообработки использовались скобель дугообразный с пазами для пластинок-вкладышей, есть рукоять топора с массивной втулкой, а также лучки для высверливания отверстий или добытия огня, сходные по форме с висскими ручными луками. Из утвари присутствует коробка берестяная, сделанная с использованием деревянных шпеньков, цинковка из дранки [10]. Ряд предметов (луки, лучки, санные полозья, рукоятка орудия) имеют гравируемый орнамент в виде зигзага, прямой линии, косой сетки, крестов, насечек [11]<sup>1</sup>.

Отметим, что в популярной книге Г.М. Булова «В гостях у далеких предков» [12], первой в таком жанре, увлекательно раскрывшей неизвестные стороны древнего быта на территории Коми Края, широко использованы материалы Висского 1 торфяника.

Относительно хорошо сохранившиеся деревянные предметы Висского 1 торфяника были использованы для научной реконструкции и атрибуции ряда находок из поселений Нижнее Веретье и Веретье 1 в Восточном Прионежье, с которыми Г.М. Буров сопоставлял Висский 1 торфяник. На стоянках Веретье такие находки были сделаны непосредственно в зоне проживания, поэтому, как отметил Г.М. Буров, некоторые из них представлены мелкими фрагментами.

Прямые радиоуглеродные даты были получены по бревну со срезом 8080±90 радиоуглеродных (С14) лет (ЛЕ-

<sup>1</sup> Основная часть коллекции деревянных предметов хранится в Национальном музее Республики Коми, часть предметов экспонируется.

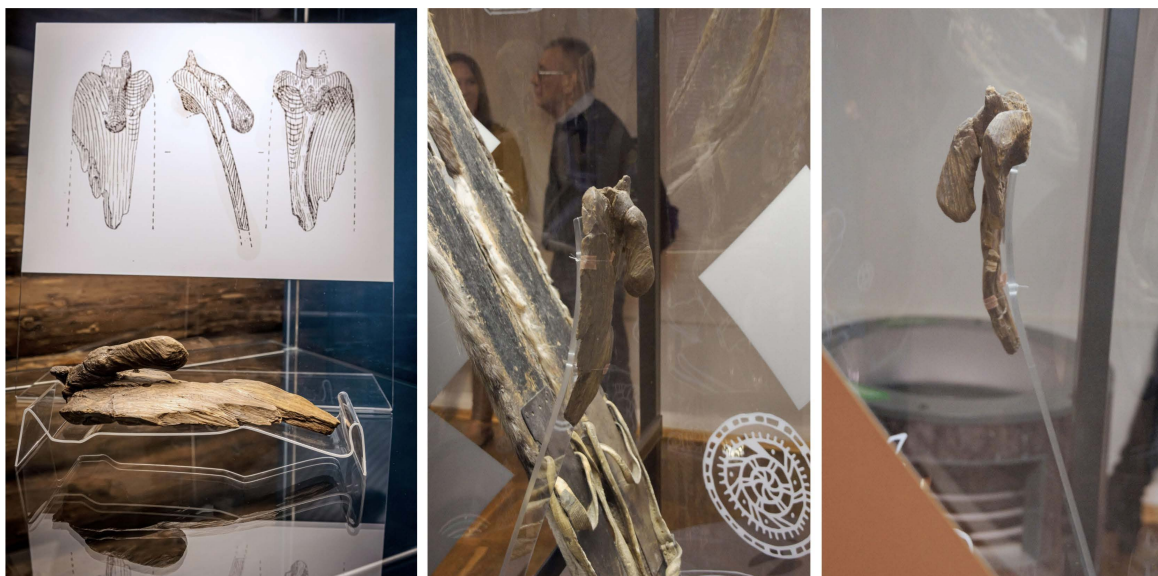


Рисунок 3. Лыжа веретьевского типа с реалистичным скульптурным изображением головы лося в экспозициях Национального музея Республики Коми.  
Figure 3. A ski of the Veretye type with a realistic sculptural image of an elk's head in the expositions of the National Museum of the Komi Republic.

776(478)); бревну – 7820±80 С14 (РУЛ-616); луку-самострелу – 7150±60 С14 (ЛЕ-684); палке с уступом – 7090±80 С14 (ЛЕ-685).

Стратиграфическое положение находок в торфянике, радиоуглеродные даты как висские, так и Веретье 1, особенности обработки и породы дерева позволили создать оригинальную периодизацию висского мезолита. Было выделено три этапа.

Только на I этапе (около 6350 – 6100 гг. до н.э.) широко использовались листовые породы; к этому этапу принадлежат лыжи висского типа, практически все хейнолинские полозья без штриховки сверху, некоторые луки (хольмегорского типа, висского – с уступом в средней части и массивной головкой внизу), метательные дубинки, топорище, плетеное изделие.

Только на II этапе (6100 – 5700 гг. до н.э.) известны деревянные копья, висские ручные луки с отверстием и выемками для стрел (нередко с орнаментом), станковые луки с отверстием, обручи и берестяная коробка. В середине II этапа появляются висские и штрихованные сверху скобелем хейнолинские полозья.

Самой яркой особенностью III этапа (5700 – 5000 гг. до н.э.) является массовое распространение крупных изделий со штриховкой: санные полозья, лыжа веретьевского типа, весло. Из луков были отмечены только гигантские самострелы с перехватом [6, с. 8–9].

Как отметил Г.М. Буров, «составление этапов висского мезолита по вещам из растительного сырья и пыльцевым диаграммам с памятниками Прибалтики и Прионежья, часть которых (Корпилахти, Веретье I) датирована радиоуглеродным методом, позволяет считать, что Нижнее Веретье намного моложе Веретья 1, предшествующего Вису 1, и соответствует среднему этапу последнего» [6, с. 9].

Так получилось, что палеогеографические исследования на Синдоре, каменный инвентарь и керамика полно описаны в монографии 1967 г. Планировалось, что описание деревянных и других артефактов из растительного сырья будет представлено в следующем монографическом труде. Однако этого не случилось. Они были опубликованы в отдельных статьях на русском [13–17] и зарубежных [10; 11; 18–28] языках.

Существенно то, что Г.М. Буров первым постулировал и обосновал культурные различия в материалах мезолита региона. Анализируя накопленные в конце 1950 – начале 1960-х гг. материалы, Г.М. Буров объединил большинство мезолитических стоянок Европейского Северо-Востока и Прикамья в одну группу, получившую наименование камско-вычегодский мезолит [1, с. 158–159], а позднее – камско-печорско-вычегодский мезолит [2, с. 166]. Его дата была определена временем «после VI тыс. до н.э.». Камско-вычегодскому мезолиту были противопоставлены висские материалы с суходола Вис 1 и висского 1 торфяника, где помимо артефактов из растительных материалов была получена коллекция находок из кремня (около 1 тыс. экз.). Аналогии им находились в Балтии и Прионежье. Взгляды Г.М. Бурава получили поддержку известнейшего специалиста мезолитоведа С.К. Козловского в его аналитическом обзоре, посвященном мезолиту Европы [29, с. 365].

В середине 1980-х гг. Г.М. Буров существенно откорректировал свою концепцию мезолита региона [6]. Им выделено два культурных типа: камско-печорский, датируемый VIII–VII тыс. до н.э., и висский (вторая половина VII–VI тыс. до н.э.). Камско-печорский тип, согласно Г.М. Бурову, включает мезолитические стоянки с «микро-макролитическим инвентарем». На Вычегде к этому типу отнесены стоянки выделенной им средневычегодской культуры (Курьядор I, Пезмог I, Ульяново и др.) и стоянка Кузьвомын, статус которой внутри культурного типа не определен. Большинство мезолитических стоянок бассейна Печоры (включая и Большеземельскую тундру) и ижемская стоянка Турун-Нюр I также вошли в данный культурный тип.

Ко второму (висскому) культурному типу отнесены материалы Висского 1 торфяника, суходольных комплексов Виса 1, Симвы 3, а также стоянки Черта 2 (Вычегда) и Топыд-Нюр 5 (Печора) [30].

В настоящее время значительно увеличилась источниковая база по мезолиту ЕСВ. Изменились методы и методики исследований, много принципиально новых данных об эпохе получено на смежных территориях. Некоторые выводы, суждения Г.М. Бурава подверглись уточнениям. Однако основа всех последующих достижений была заложена именно им.

## Источники и литература

1. Буров, Г.М. Вычегодский край. Очерки древней истории / Г.М. Буров. – Москва: Наука, 1965. – 200 с.
2. Буров, Г.М. Древний Синдор (из истории племен Европейского Северо-Востока в VII тысячелетии до н.э. – I тысячелетии н.э.) / Г.М. Буров. – Москва: Наука, 1967. – 220 с.
3. Буров, Г.М. Хронология деревянных сооружений и вещей, найденных в Северодвинском бассейне / Г.М. Буров, Е.Н. Романова, А.Д. Семенов // Проблемы абсолютного датирования в археологии. – Москва, 1972. – С. 76–79.
4. Васкул, И.О. Г.М. Буров – исследователь культур эпохи железа на территории европейского Северо-Востока / И.О. Васкул // Переходные эпохи в археологии: материалы Всероссийской археологической конференции с межд. участием «XIX Уральское археологическое совещание». – Сыктывкар, 2013. – С. 156–157.
5. Буров, Г.М. Вычегодский край в каменном, бронзовом и раннем железном веке: автореф. дис. ... канд. ист. наук. / Григорий Михайлович Буров. – Сыктывкар, 1963. – 18 с.
6. Буров, Г.М. Крайний Северо-Восток Европы в эпоху мезолита, неолита и раннего металла: автореф. дис. ... д. и. н.: 07.00.06 / Григорий Михайлович Буров. – Новосибирск, 1986. – 37 с.
7. Буров, Г.М. Археологические культуры Севера европейской части СССР (Северодвинский край): учебное пособие для студентов-историков / Г.М. Буров. – Ульяновск, 1974. – 120 с.
8. Гисматулин, М.Р. Г.М. Буров – исследователь археологических памятников Ульяновского Поволжья / М.Р. Гисматулин // Переходные эпохи в археологии: материалы Всероссийской археологической конференции с межд.

- участием «XIX Уральское археологическое совещание». – Сыктывкар, 2013. – С. 152–154.
9. Буров, Г.М. Энциклопедия крымских древностей: археологический словарь Крыма. – Киев: Стило, 2006. – 528 с.
  10. Burov, G.M. Die mesolithischen kulturen im Aussersten Eurpatischen Nordosten. In ed. by Stefan K. Kozlowski. The Mesolithic in Europe. / G.M. Burov. – Warsaw, 1973.
  11. Burov, G.M. Mesolithic Art from the European North East (USSR) / G.M. Burov // Mesolithic Miscellany. – Madison, USA, 1989. – Vol. 10. – №1. – P. 27–30.
  12. Буров, Г.М. В гостях у далеких предков / Г.М. Буров. – Сыктывкар: Коми книжное издательство, 1968. – 80 с.
  13. Буров, Г.М. Фрагменты саней с поселений Вис I (мезолит) и Вис II (I тысячелетие н.э.) / Г.М. Буров // СА. – 1981. – № 2. – С. 117–131.
  14. Буров, Г.М. Бескопильные сани Фенноскандии, Вычегодского края и Зауралья: к вопросу о реконструкции древних транспортных средств / Г.М. Буров // XI Все-союзная конференция по истории, экономике, языку и литературе скандинавских стран и Финляндии. – Архангельск, 1989.
  15. Буров, Г.М. Деревянные орудия охоты у мезолитических племен Крайнего Северо-Востока Европы / Г.М. Буров // РА. – 1993. – № 3. – С. 149–164.
  16. Буров, Г.М. Мезолитические деревянные изделия новых категорий и типов с поселения Вис 1 и в бассейне Вычегды // РА. – 2009. – № 3. – С.17–29.
  17. Буров, Г.М. Рыбная ловля в эпоху мезолита на Европейском Севере России / Г.М. Буров // РА. – 2011. – № 2. – С. 5–11.
  18. Burov, G.M. Some Mesolithic Wooden Artifacts from the Site of Vis 1 in the European North East of USSR. / G.M. Burov // In: Mesolithic in Europe: Paper Presented at the 3rd Intern. Symp. (Edinburgh 1985). Ed. by Clive Bonsall. – Edinburgh, 1985.
  19. Burov, G.M. Die Holzgerate des Siedlungsplatzes Vis I als Grundlage fur die Periodisierung des Mesolitikums im Norden des Europaischen Teils der UdSSR / G.M. Burov // Contributions to the Mesolithic in Europe. Eds. Vermeersch P.M. & van Peer P. – Leuven, Belgium: Catholic Univ. Press, 1990. – P. 335 – 344.
  20. Burov, G.M. Mesolithic Fishing in the European North East (Russia) / G.M. Burov // Mesolithic Miscellany. – 1992. – Vol. 13. – № 2. – P. 1–9.
  21. Burov, G.M. On Mesolithic Means of Water Transportation in Northeastern Europe / G.M. Burov // Mesolithic Miscellany. –Edinburgh, Great Britain, 1996. – №1. – P. 5–15.
  22. Burov, G.M. The Use of Vegetable Raw Materials in the Mesolithic of European North East / G.M. Burov // Harvesting the Sea, Farming the Forest / Eds. Zvelebil M. et al. – Sheffield, Great Britain: Academic Press, 1998. – P. 53–63.
  23. Burov, G.M. The Mesolithic in the North-East of European Russia. / G.M. Burov // In: Thevenin A. (ed.) L'Europe des derniers chasseurs: epipaleolithique et mesolithique. Actes du 5-e colloque international UISPP, commission XII, Grenole, 18–23 septembre 1995, Paris: Editions du CTHS, 1999. – P. 405–410.
  24. Burov, G.M. «Postswiderian» of the European North East / G.M. Burov // Tanged Points Cultures in Europe / Eds. Kozlowski K. & al. – Lublin, Poland: Univ. Press, 1999. – P. 281–291.
  25. Burov, G.M. On Mesolithic Means of Water Transportation in Northeastern Europe / G.M. Burov // Mesolithic Miscellany. – Edinburgh, Great Britain, 1996. – №1. – P. 5–15.
  26. Burov, G.M. Inland Waterborne Trade of Baltic Region Inhabitants with Communities of the Urals Area in the Mesolithic and Neo-Eneolithic / G.M. Burov // Schutz des Kulturerbes unter Wasser / Red. Grafm von Schmettow und andere. – Lubstorf, Deutschland: Buck GmbH, 2000. – P. 21 – 29, 33, 34. Zusammenfassung (in deutscher Sprache) // Ibidem. – P. 29–34.
  27. Burov, G.M. Ancient Wooden Objects and Structures in Oxbow PeatBogs of the European Northeast (Russia) / G.M. Burov // Enduring Records / Ed. Purdy B. – Oxford, Great Britain: Oxbow Books, 2001. – P. 214–232.
  28. Burov, G.M. The Prehistoric Skis of North Eastern Europe (Russia) / G.M. Burov // 3rd FIS Ski History Conference. – Murzzuschlag, Osterreich, 2004. – P. 15–22.
  29. Kozlowski, S.K. Introduction to the History of Europe in Early Holocene. / S.K. Kozlowski // In: Kozlowski S.K. The Mesolithic in Europe. – Warsaw: Warsaw University Press, 1973.
  30. Буров, Г.М. Культурные типы Крайнего Северо-Востока Европы (эпоха мезолита, неолита и раннего металла) / Г.М. Буров. – Симферополь, 1986. – 77 с. Депонировано в ИНИОН АН СССР. – № 25191.

## References

1. Burov, G.M. Vychevodskij kraj. Oчерки drevnej istorii [The Vychevda region. Essays on ancient history] / G.M. Burov. – Moscow: Nauka, 1965. – 200 p.
2. Burov, G.M. Drevnij Sindor (iz istorii plemen Evropejskogo Severo-Vostoka v VII tysyacheletii do n.e. – I tysyacheletii n.e.) [Ancient Sindor (from the history of the tribes of the European North-East in the VII millennium B.C. – I millennium A.D.)] / G.M. Burov. – Moscow: Nauka, 1967. – 220 p.
3. Burov, G.M. Hronologiya derevyannyh sooruzhenij i veshchej, najdennyh v Severodvinskom bassejne [Chronology of wooden structures and things found in the Northern Dvina River basin] / G.M. Burov, E.N. Romanova, A.D. Sementsov // Problemy absoljutnogo datirovaniya v arheologii [Problems of absolute dating in archaeology]. – Moscow, 1972. – P. 76–79.
4. Vaskul, I.O. G.M. Burov – issledovatel kultur epohi zheleza na territorii evropejskogo Severo-Vostoka [G.M. Burov – a researcher of Iron Age cultures on the territory of the European North-East] / O.I. Vaskul // Perekhodnye epohi v arheologii: Materialy Vserossijskoj arheologičeskoj konferencii s mezhd. uchastiem “XIX Uralskoe arheologičeskoe soveshčanie” [Transitional Epochs in Archaeology: Materials of the All-Russian Archaeological Conference with Intern. Participation “XIX Ural Archaeological Meeting”]. – Syktyvkar, 2013. – P. 156–157.
5. Burov, G.M. Vychevodskij kraj v kamennom, bronzovom i rannem zheleznom veke [The Vychevda region in Stone,

- Bronze and Early Iron Ages]: abstract of diss.... Cand. Sci. (History) / Grigory M. Burov. – Leningrad, 1963. – 18 p.
6. Burov, G.M. Krainij Severo-Vostok Evropy v epohu mezolita, neolita i rannego metalla [The Extreme North-East of Europe in the Mesolithic, Neolithic and Early Metal Epochs]: abstract of diss...Dr. Sci. (History): 07.00.06 / Grigory Mikhailovich Burov. – Novosibirsk, 1986. – 37 p.
  7. Burov, G.M. Arheologicheskie kultury Severa evropejskoj chasti SSSR (Severodvinskij kraj): Uchebnoe posobie dlya studentov-istorikov [Archaeological cultures of the North of the European part of the USSR (the Severodvinsk Region): Textbook for history students] / G.M. Burov. – Ulyanovsk, 1974. – 120 p.
  8. Gismatulin, M.R. G.M. Burov – issledovatel arheologicheskikh pamyatnikov Ulyanovskogo Povolzhya [G.M. Burov – a researcher of archaeological sites of the Ulyanovsk Volga region] / M.R. Gismatulin // Perekhodnye epohi v arheologii: Materialy Vserossijskoj arheologicheskoi konferencii s mezhd. uchastiem «XIX Uralskoe arheologicheskoe soveshchanie» [Transitional Epochs in Archaeology. Materials of the All-Russian Archaeological Conference with Intern. Participation "XIX Ural Archaeological Meeting"]. – Syktyvkar, 2013. – P. 152–154.
  9. Burov, G.M. Enciklopediya krymskikh drevnostej: arheologicheskij slovar Kryma [Encyclopedia of the Crimean antiquities: Archeological dictionary of Crimea] / G.M. Burov. – Kiev: Stilos, 2006. – 528 p.
  10. Burov, G.M. Die mesolithischen Kulturen im Aussersten Europaischen Nordosten / G.M. Burov. Ed. Stefan K. Kozlowski // The Mesolithic in Europe. – Warsaw, 1973.
  11. Burov, G.M. Mesolithic Art from the European North East (USSR) / G.M. Burov // Mesolithic Miscellany. – Madison, USA, 1989. – Vol. 10. – № 1. – P. 27–30.
  12. Burov, G.M. V gostyah u dalekikh predkov [Visiting distant ancestors] / G.M. Burov. – Syktyvkar: Komi Book Publishing House, 1968. – 80 p.
  13. Burov, G.M. Fragmenty sanej s poselenij Vis I (mezolit) i Vis II (I tysyacheletie n.e.) [Fragments of sledges from settlements Vis I (Mesolithic) and Vis II (I millennium A.D.)] / G.M. Burov // Sovetskaya arkheologia [Soviet Archaeology]. – 1981. – № 2. – P. 117–131.
  14. Burov, G.M. Beskopylnye sani Fennoskandii, Vychegodskogo kraja i Zauralya: k voprosu o rekonstrukcii drevnih transportnyh sredstv [Sledges of Fennoscandia, the Vychegda region and Trans-Ural area: on the problem of reconstruction of ancient means of transportation] / G.M. Burov // XI Vsesoyuznaya konferenciya po istorii, ekonomike, yazyku i literature skandinavskih stran i Finlyandii [The XI All-Union Conference on History, Economics, Language and Literature of the Scandinavian countries and Finland]. – Arkhangelsk, 1989.
  15. Burov, G.M. Derevyannye orudiya ohoty u mezoliticheskikh plemen Krajnego Severo-Vostoka Evropy [Wooden hunting tools of Mesolithic tribes of the Extreme North-East of Europe] / G.M. Burov // Russian Archaeology. – 1993. – № 3. – P. 149–164.
  16. Burov, G.M. Mezoliticheskie derevyannye izdeliya novyh kategorij i tipov s poseleniya Vis 1 bassejne Vychegdy [Mesolithic wooden items of new categories and types from the Vis 1 settlement in the Vychegda basin] / G.M. Burov // Rossiiskaya arkheologia [Russian Archaeology]. – 2009. – № 3. – P. 17–29.
  17. Burov, G.M. Rybnaya lovlya v epohu mezolita na Evropejskom Severe Rossii [Fishing in the Mesolithic in the European North of Russia] / G.M. Burov // Rossiiskaya arkheologia [Russian Archaeology]. – 2011. – № 2. – P. 5–11.
  18. Burov, G.M. Some Mesolithic wooden artifacts from the site of Vis 1 in the European North East of U.S.S.R. / G.M. Burov // In: Mesolithic in Europe: Paper Presented at the 3rd Intern. Symp. (Edinburgh 1985). Ed. by Clive Bonsall. – Edinburgh, Great Britain: Univ. Press, 1989. – P. 391–401.
  19. Burov, G.M. Die Holzgerate des Siedlungsplatzes Vis I als Grundlage fur die Periodisierung des Mesolitikums im Norden des Europaischen Teils der UdSSR / G.M. Burov // Contributions to the Mesolithic in Europe. Eds. Vermeersch P.M. & van Peer P. – Leuven, Belgium: Catholic Univ. Press, 1990. – P. 335–344.
  20. Burov, G.M. Mesolithic fishing in the European North East (Russia) / G.M. Burov // Mesolithic Miscellany. – 1992. – Vol. 13. – № 2. – P. 1–9.
  21. Burov, G.M. On Mesolithic means of water transportation in Northeastern Europe / G.M. Burov // Mesolithic Miscellany. – Edinburgh, Great Britain, 1996. – № 1. – P. 5–15.
  22. Burov, G.M. The use of vegetable raw materials in the Mesolithic of European North East / G.M. Burov // Harvesting the Sea, Farming the Forest / Eds. Zvelebil M. [et al.]. – Sheffield, Great Britain: Academic Press, 1998. – P. 53–63.
  23. Burov, G.M. The Mesolithic in the North-East of European Russia / G.M. Burov // In: Thevenin A. (ed.) L'Europe des derniers chasseurs: epipaleolithique et mesolithique. Actes du 5-e colloque international UISPP, commission XII, Grenoble, 18–23 septembre 1995, Paris: Editions du CTHS, 1999. – P. 405–410.
  24. Burov, G.M. "Postwiderian" of the European North East / G.M. Burov // Tanged Points Cultures in Europe / Eds. Kozlowski K. [et al.]. – Lublin, Poland: Univ. Press, 1999. – P. 281–291.
  25. Burov, G.M. On Mesolithic means of water transportation in Northeastern Europe / G.M. Burov // Mesolithic Miscellany. – Edinburgh, Great Britain, 1996. – № 1. – P. 5–15.
  26. Burov, G.M. Inland waterborne trade of Baltic Region inhabitants with communities of the Urals area in the Mesolithic and Neo-Eneolithic / G.M. Burov // Schutz des Kulturerbes unter Wasser / Red. Grafm von Schmettow und andere. – Lubstorf, Deutschland: Buck GmbH, 2000. – P. 21 – 29, 33, 34. Zusammenfassung (in deutscher Sprache) // Ibidem. – P. 29–34.
  27. Burov, G.M. Ancient wooden objects and structures in oxbow peatbogs of the European Northeast (Russia) / G.M. Burov // Enduring Records / Ed. Purdy B. – Oxford, Great Britain: Oxbow Books, 2001. – P. 214–232.
  28. Burov, G.M. The prehistoric skis of North Eastern Europe (Russia) / G.M. Burov // 3rd FIS Ski History Conference. – Murzzuschlag, Osterreich, 2004. – P. 15–22.
  29. Kozlowski, S.K. Introduction to the history of Europe in Early Holocene / S.K. Kozlowski // In: Kozlowski S.K. The Mesolithic in Europe. – Warsaw: Warsaw University Press, 1973.

30. Burov, G.M. Kulturnye tipy Krajnego Severo-Vostoka Evropy (epoha mezolita, neolita i rannego metalla) [Cultural types of the Extreme North-East of Europe (Mesolithic,

Neolithic and Early Metal epochs)] / G.M. Burov. – Simferopol, 1986. – 77 p. Deponirovano v INION AN SSSR. – № 25191.

#### **Благодарность (госзадание)**

Работа выполнена в рамках плановой темы сектора культурной адаптации населения циркумполярной зоны европейского Северо-Востока Института языка, литературы и истории ФИЦ «Коми научный центр УрО РАН» на 2022–2025 гг. «Особенности формирования населения севера европейской части России в эпоху камня, раннего металла и средневековья по данным археологии» № ГР 121042600199–5.

#### **Информация об авторах:**

**Волокитин Александр Васильевич** – кандидат исторических наук, ведущий научный сотрудник отдела археологии Института языка, литературы и истории ФИЦ Коми НЦ УрО РАН (Институт языка, литературы и истории Коми научный центр Уральского отделения Российской академии наук – обособленное подразделение Федерального государственного бюджетного учреждения науки Федеральный исследовательский центр «Коми научный центр Уральского отделения Российской академии наук»; Российская Федерация, 167982, г. Сыктывкар, ул. Коммунистическая, д. 26; e-mail: volkt54@mail.ru).

**Волокитина Надежда Александровна** – кандидат культурологии, научный сотрудник отдела археологии Института языка, литературы и истории ФИЦ Коми НЦ УрО РАН (Институт языка, литературы и истории Коми научный центр Уральского отделения Российской академии наук – обособленное подразделение Федерального государственного бюджетного учреждения науки Федеральный исследовательский центр «Коми научный центр Уральского отделения Российской академии наук»; Российская Федерация, 167982, г. Сыктывкар, ул. Коммунистическая, д. 26; e-mail: anjis@rambler.ru).

**Родов Семен Анатольевич** – аспирант Института языка, литературы и истории ФИЦ Коми НЦ УрО РАН (Институт языка, литературы и истории Коми научный центр Уральского отделения Российской академии наук – обособленное подразделение Федерального государственного бюджетного учреждения науки Федеральный исследовательский центр «Коми научный центр Уральского отделения Российской академии наук»; Российская Федерация, 167982, г. Сыктывкар, ул. Коммунистическая, д. 26; e-mail: s.a.rodov@yandex.ru).

#### **Authors:**

**Aleksandr V. Volokitin** – Candidate of Sciences (History), Leading Researcher, Department of Archaeology, Institute of Language, Literature and History of the Federal Research Centre Komi Science Centre of the Ural Branch of the Russian Academy of Sciences; 26 Kommunisticheskaya st., Syktyvkar, Russian Federation, 167982; e-mail: volkt54@mail.ru.

**Nadezhda A. Volokitina** – Candidate of Sciences (Culturology), Researcher, Department of Archaeology, Institute of Language, Literature and History, Federal Research Centre Komi Science Centre of the Ural Branch of the Russian Academy of Sciences; 26 Kommunisticheskaya st., Syktyvkar, Russian Federation, 167982; e-mail: anjis@rambler.ru.

**Semen A. Rodov** – graduate student, Institute of Language, Literature and History, Federal Research Centre Komi Science Centre of the Ural Branch of the Russian Academy of Sciences; 26 Kommunisticheskaya st., Syktyvkar, Russian Federation, 167982; e-mail: s.a.rodov@yandex.ru.

#### **Для цитирования:**

Волокитин, А.В. Г.М. Буров – первооткрыватель и основоположник исследований мезолита Европейского Северо-Востока / А.В. Волокитин, Н.А. Волокитина, С.А. Родов // Известия Коми научного центра Уральского отделения Российской академии наук. Серия «История и филология». – 2023. – № 1 (59). – С. 204–210.

#### **For citation:**

Volokitin, A.V. G.M. Burov – pervootkryvatel i osnovopolozhnik issledovanij mezolita Evropejskogo Severo-Vostoka [G.M. Burov – a discoverer and initiator of the Mesolithic studies in the European North-East] / A.V. Volokitin, N.A. Volokitina, S.A. Rodov // Proceedings of the Komi Science Centre of the Ural Branch of the Russian Academy of Sciences. Series “History and Philology”. – 2023. – № 1 (59). – P. 204–210.

Дата поступления рукописи: 15.02.2023

Прошла рецензирование: 20.02.2023

Принято решение о публикации: 20.02.2023

Received: 15.02.2023

Reviewed: 20.02.2023

Accepted: 20.02.2023