

Стоянка Вылыс Том 3 на реке Ижма

А. В. Волокитин, Н. А. Волокитина

ИЯЛИ ФИЦ Коми НЦ УрО РАН,
г. Сыктывкар
volkt54@mail.ru
anjis@rambler.ru

Аннотация

Мезолитическая стоянка Вылыс Том 3 входит в Ижма-Томский геоархеологический микрорайон, где сейчас насчитывается шесть мезолитических памятников, исследованных раскопками. Стоянка расположена на правом берегу среднего течения р. Ижма, на останце надпойменной бортовой террасы в окрестностях пос. Том Ижемского района Республики Коми. Стоянка открыта в 2018 г., исследовалась в 2021 и 2023 гг. На раскопанной площади выявлено скопление находок диаметром 4–5 м, сопровождавшееся фрагментами кальцинированных костей и угольками. Вокруг данного объекта располагались мелкие скопления/концентрации находок. Радиоуглеродная дата по углю – 8150±90 С14 л. н. (LU-10576).

В составе коллекции шлифованный топор, абразивные инструменты и крупный отбойник. В кремневом инвентаре представлено большое количество мелких нуклеусов в завершающей стадии расщепления. Вместе с тем, среди пластин и орудий из них преобладают крупные и очень крупные экземпляры. Обращает на себя внимание наличие нуклеусов-резцов, есть резцы на углу слома пластин, многочисленны скребки. Присутствуют крупные остря. Каменная индустрия стоянки Вылыс Том 3 аналогична индустриям рядом расположенных мезолитических памятников Вылыс Том 2 и Очью катище.

Ключевые слова:

стоянка, мезолит, р. Ижма, европейский Северо-Восток, кремневый инвентарь

Введение

Систематические археологические исследования в среднем и нижнем течении р. Ижма были начаты в 1964–1965 гг. В. Е. Лузгиным, продолжены Т. В. Истоминой в 1986–1988, 2001 гг., в 2003 г. разведочные работы проведены А. Л. Багиным и А. В. Волокитиным. Открытые в ходе обследований мезолитические стоянки: Туруннюр 1 [1, с. 23–27, 78–79], Лек-Леса 1 [2], а также многослойный памятник Вылыс Том 2 с двумя мезолитическими горизонтами [3] раскапывались в разное время. Н. А. Волокитиной в 2017–

The site Vylys Tom 3 on the Izhma river

A. V. Volokitin, N. A. Volokitina

Institute of Language, Literature and History, Federal Research Centre Komi Science Centre, Ural Branch, RAS, Syktyvkar
volkt54@mail.ru
anjis@rambler.ru

Abstract

The Vylys Tom 3 Mesolithic site is part of the Izhma-Tom geoarchaeological microregion, where there are now 6 Mesolithic sites explored by excavations. The site is located on the right bank of the middle course of the Izhma river in the vicinity of the village Tom, Izhma region of the Komi Republic, on the remnant of a pine forested fluvial terrace above floodplain. It was discovered in 2018 and then surveyed in 2021, 2023. On the excavated area the concentration of finds with a diameter of 4–5 m was revealed, accompanied by fragments of calcified bones and charcoal. Small concentrations of finds were located around it. Radiocarbon date for charcoal is 8150±90 years ago (LU-10576).

The collection includes a polished axe, abrasive tools and a large hammerstone. The flint inventory contains a large number of small cores in the final knapping stage. At the same time, large and very large specimens predominate among the blades and tools made of them. Attention is drawn to the presence of the so-called core-burins, there are burins on broken blades, a large number of scrapers. Large points are available.

The lithic industry of the Vylys Tom 3 site is similar to the industries of the nearby Mesolithic sites Vylys Tom 2 and Ochyu katishche.

Keywords:

site, Mesolithic, Izhma river, European NorthEast, flint inventory

2019, 2021–2023 гг. были выявлены и обследованы мезолитические стоянки Очью катище, Вылыс Том 3 и Улыс Том 4 [4–7]. Все вышеперечисленные и вновь открытые памятники находятся в окрестностях пос. Том и входят в так называемый Ижма-Томский геоархеологический микрорайон, куда наряду с мезолитическими входят также стоянки и поселения эпохи бронзы, раннего железного века и раннего средневековья. На данный момент Ижма-Томский геоархеологический микрорайон является единственным на

европейском Северо-Востоке (далее – ЕСВ), где раскопками изучены несколько мезолитических памятников [8].

Характеристика памятника

Стоянка Вылыс Том 3 расположена на правом берегу р. Ижма в 1 км к югу от окраины пос. Том Ижемского района Республики Коми. Расстояние до реки – 0,75 км на запад (рис. 1 А, Б). Памятник выявлен в 2018 г. при осмотре поверхности лесной дороги, идущей по гривке 13-метровой надпойменной террасы в направлении с северо-запада на юго-восток. С юго-запада и северо-востока гривка ограничена болотом, над которым она возвышается на 2–2,5 м (рис. 1 В). Дорога проложена 40 лет назад в хозяйственных целях Томского леспромхоза, мало использована. Однако при выравнивании дорожного полотна была срезана

проходящая по стоянке, повредила верхний слой подзола, там отсутствует моховой покров (ягель), образовался так называемый техногенный серый дорожный слой, в котором также обнаружены единичные находки. Находки из дорожного, белесого и иллювиального горизонтов составляют единый комплекс.

В регионе в лесных почвах с повышенным кислотным показателем на археологических памятниках почти не сохраняются предметы из органики. Редким исключением являются фрагменты кальцинированных костей. По этой же причине здесь отсутствует, не выделяется культурный слой как таковой. Фиксируются только отдельные элементы его структуры: остатки очагов, скопления, следы жилищ. Таким образом, на борových археологических памятниках отмечаются горизонты залегания находок и культуросодержащие отложения.

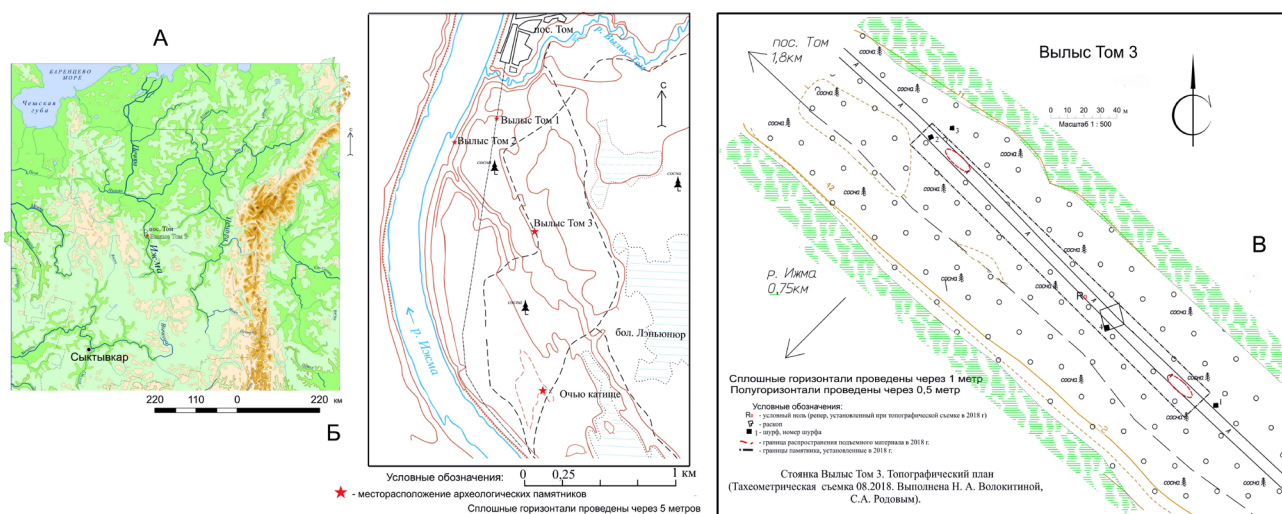


Рис. 1. Стоянка Вылыс Том 3: А – местоположение стоянки на карте Республики Коми; Б – ситуационный план; В – топографический план.
 Fig. 1. The site Vyls Tom 3: А – location of the site on the map of the Komi Republic; Б – simplified map; В – topographic plan of the site Vyls Tom 3.

и помещена в отвалы дороги часть культуросодержащего слоя. Подъемный материал был выявлен на протяжении 100 м. Он представлен кремневыми пластинами, отщепами и сколами. Находки также обнаружены в одном из четырех шурфов [5]. В 2021 г. на месте этого шурфа был заложен раскоп площадью 27 кв. м. Изучено несколько локальных скоплений артефактов, в том числе с включениями угля и костей. Собраны материалы для датирования – радиоуглеродная дата – 8150±90 С14 л. н. (LU-10576). В 2023 г. исследование стоянки продолжили в восточном, северном и южном направлениях. Раскопанная площадь составила 21 кв. м. Общая раскопанная площадь стоянки за все годы исследований составляет 52 кв. м, учитывая шурфы 2018 г.

Стоянка расположена на второй надпойменной боровой террасе и имеет соответствующее так называемым боровым археологическим памятникам неглубокое залегание находок, которое, как правило, не превышает 0,40 м. Малая глубина залегания культурных остатков является причиной того, что даже незначительное повреждение поверхности террасы обнажает их и способствует разрушению. Находки приурочены к белесому подзолу (лесная почва) и верхам иллювиального горизонта. Лесная дорога,

В юго-восточной части стоянки Вылыс Том 3 в самых верхах лесной почвы (подзола) обнаружены немногочисленные артефакты раннего железного века (рубеж I тыс. до н. э. – I тыс. н. э.), приуроченные к пятну/линзе гумусированного слоя с включением очень мелких фрагментов костей и керамики. Найдено также пять мелких кремневых отщепов. Деформированная биотурбацией линза имела диаметр 1 м, мощность – до 0,05 м. Находки за ее пределами не зафиксированы. Каких-либо признаков смешения с мезолитическим инвентарем не выявлено.

Основная часть мезолитических находок залегала на глубине около 0,35 м. Вскрыто скопление находок диаметром 4–5 м, включающее помимо артефактов скопления угольков и мелкие фрагменты костей. Всего их – 264. Все кости кальцинированные, что объясняет их удовлетворительную сохранность. В пределах данного объекта находки распределялись по вертикали на 0,50 м. Скорее всего это объясняется биотурбацией. В северном направлении на расстоянии 2 м от данного пятна выявлены две небольшие концентрации материала диаметром менее 1 м.

Материалы и методы

Общее число находок мезолитической стоянки Вылыс Том 3 из камня – 1247 экз.

Коллекция состоит из 1186 кремневых предметов, в том числе 314 кремневых чешуек; 37 предметов из кварцитопесчаника, 21 предмета из опоки и трех – из эпидозита. Кварцитопесчаник представлен обломками и осколками галек, есть также крупный отбойник. Из опоки изготовлен шлифованный топор. Обушок его обломан, по обоим фасам в районе лезвия фиксируются снятия. Один из краев орудия сохраняет естественную поверхность плитки (рис. 2, 3). Найдены отщепы опоки, некоторые из них имеют следы шлифовки, т. е. сняты с данного топора. Эпидозит представлен осколками. Отметим крупное, к сожалению, фрагментированное, абразивное орудие из песчаника (рис. 2, 4). Оно имеет характерные борозды, очевидно, от затачивания острий из кости.

Пластин, включая орудия из них, – 246 экз., отщепов – 442 экз. (из них 164 экз. мелких), осколков, в том числе термических, – 46 экз. Измерена ширина 223 пластин, из подсчетов были исключены фрагменты, не дающие представлений о ширине пластины. Отмечено малое количество микропластин (5), примерно равное число узких и средних пластин и очень большое количество пластин шириной более 15 мм (рис. 3). Много очень крупных пластин (обломков, сегментов и сечений), где ширина – более 20 мм.

Вторичная обработка выявлена на 151 изделии, что составляет 19 % от общего числа находок из кремня, за исключением чешуек и мелких осколков.

Преобладает светло-серый и серый кремль, выделяются предметы из серо-желтого и розовато-красного кремня. Следует отметить, что из красного кремня изготовлены мелкий нуклеус в заключительной стадии расщепления, два мелких двулезвийных скребка, есть резец на углу сломанной заготовки и проксимальный сегмент пластины. Все они изготовлены из одного куска кремня (рис. 4). Это так называемые связи по сырью. Аналогичным образом из одного темно-серого с белым куска сырья изготовлены три одинарных скребка на крупных пластинах и очень крупное комбинированное орудие: скребло-острие (рис. 5).

Нуклеусы (8 экз.) мелкие и очень мелкие в заключительной стадии расщепления (рис. 6). Есть целая пластина с полностью отретушированным правым краем (рис. 7, 1). **Обломки крупных пластин, сечения таких же пластин имеют нерегулярную ретушь, иногда выемку или короткие резцовые сколы** (рис. 7, 2–6; 8, 6–13). Имеются также **обломки орудий, конфи-**

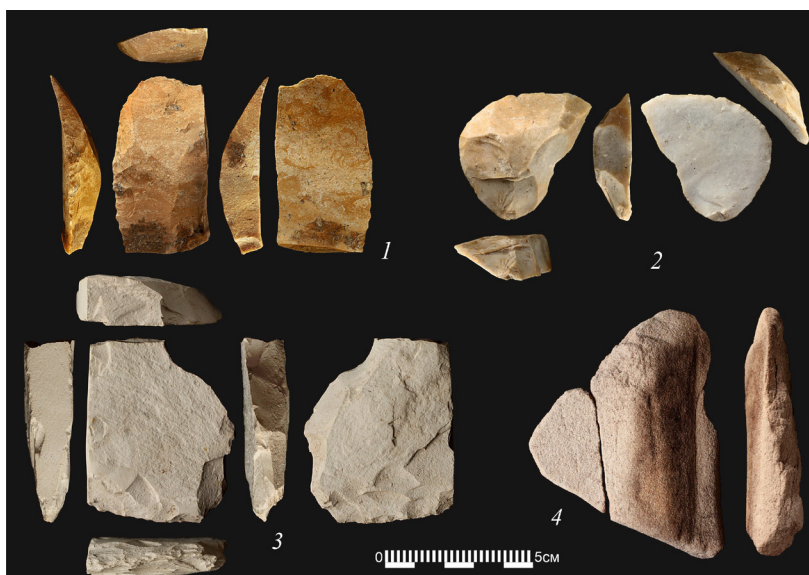


Рис. 2. Стоянка Вылыс Том 3: 1 – скребло; 2 – нож с обушком; 3 – топор; 4 – абразив.
Fig. 2. The site Vylyys Tom 3: 1 – side-scraper; 2 – backed knife; 3 – ax; 4 – abrasive.

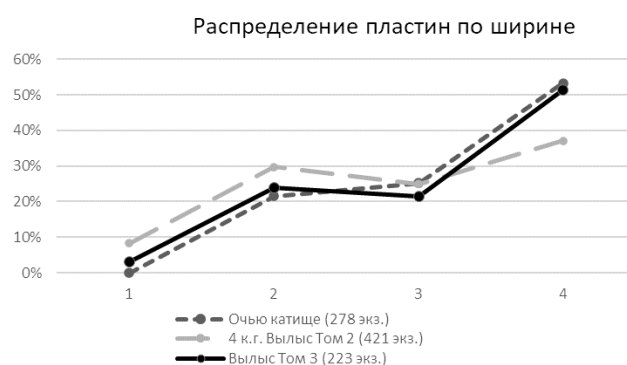


Рис. 3. Графики распределения пластин по ширине стоянок Вылыс Том 3, Очью катище и четвертого культурного горизонта памятника Вылыс Том 2: 1 – микропластины (до 0,5 см); 2 – узкие пластины (0,6–1 см); 3 – средние пластины (1,1–1,5 см); 4 – широкие пластины (более 1,5 см).

Fig. 3. Graphs of the distribution of blades by width of the sites Vylyys Tom 3, Ochyu Katishche and the fourth cultural horizon of the site Vylyys Tom 2: 1 – microblades (up to 0.5 cm); 2 – narrow blades (0.6–1 cm); 3 – medium (1.1–1.5 cm); 4 – wide (more than 1.5 cm).



Рис. 4. Стоянка Вылыс Том 3: 1 – нуклеус в завершающей стадии расщепления; 2 – обломок пластины; 3 – резец на углу; 4, 5 – скребки двулезвийные.
Fig. 4. The site Vylyys Tom 3: 1 – core in the final knapping stage; 2 – fragment of a blade; 3 – corner burin; 4, 5 – double-edged end-scrapers.



Рис. 5. Стоянка Вылыс Том 3: 1, 2, 4 – скребки; 3 – скребло-острие.
 Fig. 5. The site Vyllys Tom 3: 1, 2, 4 – end-scrapers; 3 – side-scrapers-point.

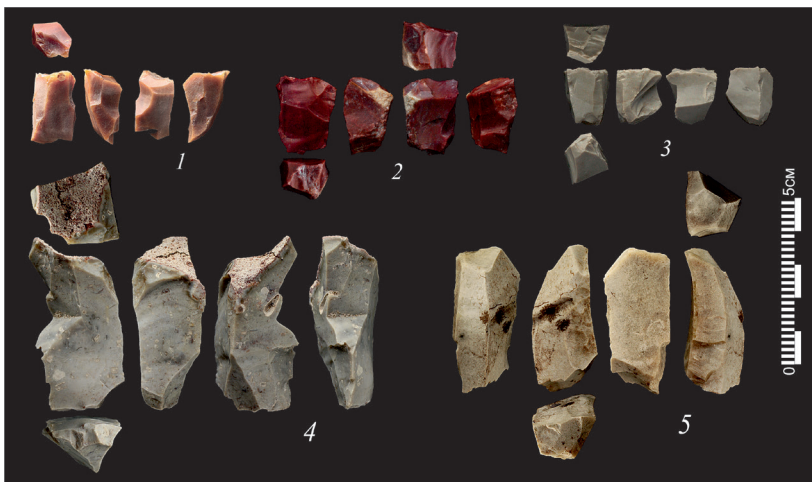


Рис. 6. Стоянка Вылыс Том 3. Нуклеусы в завершающей стадии расщепления.
 Fig. 6. The site Vyllys Tom 3. Cores in the final knapping stage.

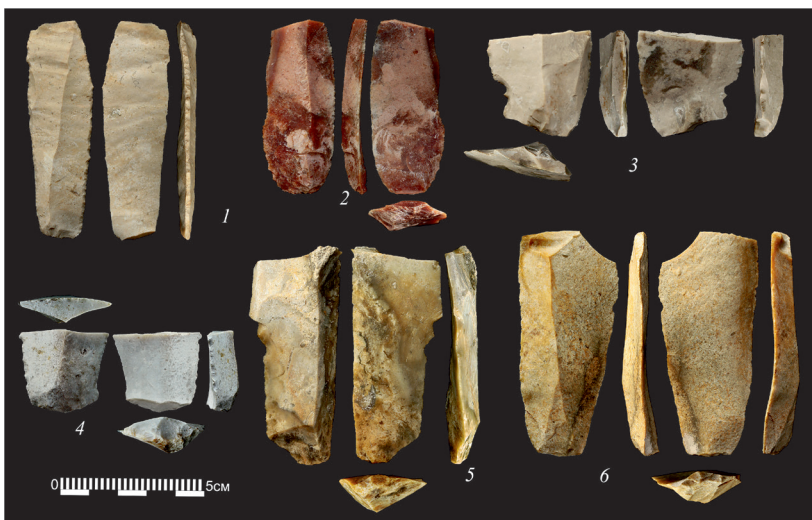


Рис. 7. Стоянка Вылыс Том 3: 1 – ретушированная пластина; 2-6 – обломки пластин с эпизодической ретушью.
 Fig. 7. The site Vyllys Tom 3: 1 – retouched blade; 2-6 – fragments of blades with occasional retouch.

гурацию которых по этим обломкам не восстановить (рис. 8, 3-5). Выделяются своими небольшими размерами два орудия с усеченными ретушью концами (рис. 8, 1, 2). Есть скребла, иногда в комбинации со скребками (рис. 2, 1), в том числе одно из серого кремня в комбинации с острием (рис. 5, 3). Ретушных резцов – 3 экз. (рис. 9, 3). Резцов на углу сломанной заготовки – 6 экз. (рис. 9, 1-2, 4-5). Есть так называемые нуклеусы-резцы (4 экз., рис. 9, 6-9). Помимо двух двойных скребков из красного кремня и трех скребков из темно-серого кремня есть один скребок на отщепе, а также два скребка с дивергентными краями, обработанными дорсальной ретушью (рис. 10, 1-2). Есть четыре острия. Одно представлено массивным обломком жала (рис. 10, 4). Еще одно можно отнести к приостренным пластинам (рис. 10, 6). Два других близки по форме, оба изготовлены на очень крупных пластинах, сами острия оформлены на проксимальных концах. На широких дистальных концах у одного – выполненное ретушью «скребковое лезвие» (рис. 10, 5), у другого орудия следов ретуши не фиксируется, но явно просматривается заполировка от интенсивной работы (рис. 10, 4). Эти два орудия имеют прямые аналогии среди находок мезолитических слоев археологического памятника Вылыс Том 2 [3, с. 56, рис. 2].

Следует отметить одну особенность расщепления кремня на стоянке Вылыс Том 3. Крупные пластины из его коллекции в подавляющем большинстве имеют гладкие площадки (рис. 5, 7). Такие площадки сохранились даже на двух описанных выше орудиях, которые условно были названы остриями (рис. 10, 4-5).

Выводы

Наличие в коллекции стоянки Вылыс Том 3 шлифованного топорика, крупных острий, абразивов, а также осколков эпидозита прямо указывают на его связь с мезолитическими горизонтами многослойного памятника Вылыс Том 2 [3], расположенного в непосредственной близости (0,72 км). Существенно, что на стоянке Вылыс Том 3 процент предметов с вторичной обработкой высок, как и на памятнике Вылыс Том 2. Сходны и графики распределения пластин по ширине.

Таким образом, имеется основание предполагать, что стоянка Вылыс Том 3, а также исследованная в 2019 г. стоянка



Рис. 8. Стоянка Вылыс Том 3: 1, 2 – пластины с усеченным ретушью концом; 3-5 – обломки нео-предельных орудий; 6-13 – сечения пластин с ретушью.
 Fig. 8. The site Vylys Tom 3: 1, 2 – truncated retouched end blades; 3-5 – fragments of unidentified tools; 6-13 – medial fragments of blades with retouch.



Рис. 9. Стоянка Вылыс Том 3: 1, 2, 4, 5 – резцы на углу сломанной пластины; 3 – ретушной резец; 6-9 – нуклеусы-резцы.
 Fig. 9. The site Vylys Tom 3: 1, 2, 4, 5 – burins on broken blades; 3 – retouched burin; 6-9 – core-burins.



Рис. 10. Стоянка Вылыс Том 3: 1, 2 – скребки; 3 – обломок острия; 4-6 – остря.
 Rice. 10. The site Vylys Tom 3: 1, 2 – end-scrapers; 3 – fragment of a point; 4-6 – points.

Очью катище [6] оставлены тем же населением, что и мезолитические горизонты памятника Вылыс Том 2. Существовали они в период высокой водности, когда низкая пойма, где находилась стоянка Вылыс Том 2, затопливалась.

Можно отметить сходство материалов этих стоянок и индустрий стоянок Парч 1 и Парч 2 на Вычегде [9]. Сходство проявляется в технике раскалывания, распределении пластин по ширине, преобладании коротких сечений пластин, а также наличии в составе орудийного набора скребел, обушковых форм, ретушных резцов, нуклеусов-резцов.

Авторы заявляют об отсутствии конфликта интересов.

Источники и литература

1. Лузгин, В. Е. Древние культуры Ижмы / В. Е. Лузгин. – Москва : Наука, 1972. – 128 с.
2. Волокитин, А. В. Мезолитический памятник Лек-Леса на р. Ижма / А. В. Волокитин // Каменный век лесной зоны Восточной Европы и Зауралья / под ред. М. Г. Жилина. – Москва : Academia, 2005. – С. 198–205.
3. Волокитин, А. В. Вылыс Том 2 – многослойный археологический памятник в долине р. Ижмы / А. В. Волокитин, Н. А. Волокитина // Известия Иркутского государственного университета. Серия : Геоархеология. Этнология. Антропология. – 2022. – Т. 42. – С. 92–105.
4. Волокитин, А. В. Археологические исследования в Ижемском районе / А. В. Волокитин, Н. А. Волокитина // Археологические открытия. – 2019. – Т. 2017. – С. 17–18.
5. Волокитина, Н. А. Археологические исследования в Ижемском районе Республики Коми / Н. А. Волокитина // Археологические открытия. – 2020. – Т. 2018. – С. 21–22.
6. Волокитин, А. В. Стоянка Очью катище на р. Ижма / А. В. Волокитин, Н. А. Волокитина // Известия Коми научного центра УрО РАН. – 2021. – № 4(50). – С. 5–12.
7. Волокитин, А. В. Мезолит Ижма-Томского геоархеологического микрорайона: Северное Приуралье / А. В. Волокитин, Н. А. Волокитина // Труды Камской археолого-этнографической экспедиции. – 2022. – № 20. – С. 49–57.

8. Особенности заселения средней и нижней Печоры в древности и средневековье (на примере археологических микрорайонов) / А. М. Мuryгин, А. В. Волокитин, Н. А. Волокитина, П. Ю. Павлов // Известия Коми научного центра УрО РАН. – 2022. – № 1 (53). – С. 7–17.
9. Волокитин, А. В. Мезолитические стоянки Парч 1 и Парч 2 на Вычегде / А. В. Волокитин. – Сыктывкар : Коми НЦ УрО РАН, 2006. – 124 с.

References

1. Luzgin, V. E. Drevnie kul'tury Izhmy [Ancient cultures of Izhma] / V. E. Luzgin. – Moscow: Nauka, 1972. – 128 p.
2. Volokitin, A. V. Mezoliticheskij pamyatnik Lek-Lesa na r. Izhma [Mesolithic site Lek-Lesa on the river Izhma] / A. V. Volokitin // Kamennyj vek lesnoj zony Vostochnoj Evropy i Zaural'ya [Stone Age of the forest zone of Eastern Europe and Trans-Urals] / Ed. M. G. Zhilin. – Moscow: Academia Publ., 2005. – P. 198–205.
3. Volokitin, A. V. Vylys Tom 2 - mnogoslojnyj arheologicheskij pamyatnik v doline r. Izhmy [Vylys Tom 2 - a multi-layered archaeological site in the valley of the river Izhma] / A. V. Volokitin, N. A. Volokitina // Izvestiya Irkutskogo gosudarstvennogo universiteta. Seriya: Geoarheologiya. Etnologiya. Antropologiya [Proc. of Irkutsk State Univ. Series: Geoarchaeology. Ethnology. Anthropology]. – 2022. – Vol. 42. – P. 92–105.
4. Volokitin, A. V. Arheologicheskie issledovaniya v Izhemskom rajone [Archaeological research in the Izhma region] / A. V. Volokitin, N. A. Volokitina // Arheologicheskie otkrytiya [Archaeological discoveries]. – 2019. – Vol. 2017. – P. 17–18.
5. Volokitina, N. A. Arheologicheskie issledovaniya v Izhemskom rajone Respubliki Komi [Archaeological research in the Izhma region of the Komi Republic] / N. A. Volokitina // Arheologicheskie otkrytiya [Archaeological discoveries]. – 2020. – Vol. 2018. – P. 21–22.
6. Volokitin, A. V. Stoyanka Och'yu katishche na r. Izhma [Ochyu Katishche site on the river Izhma] / A. V. Volokitin, N. A. Volokitina // Proc. of the Komi Sci. Centre, Ural Branch, RAS. – 2021. – № 4(50). – P. 5–12.
7. Volokitin, A. V. Mezolit Izhma-Tomskogo geoarheologicheskogo mikrorajona: Severnoe Priural'e [Mesolithic of the Izhma-Tom geoaarchaeological microregion: Northern Urals] / A. V. Volokitin, N. A. Volokitina // Trudy Kamskoj arheologo-etnograficheskoj ekspedicii [Proc. of the Kama Archaeological-Ethnographic Expedition]. – 2022. – № 20. – P. 49–57.
8. Osobennosti zaseleniya srednej i nizhnej Pechory v drevnosti i srednevekov'e (na primere arheologicheskikh mikrorajonov) [Peculiarities of the settlement of middle and lower Pechora in antiquity and the Middle Ages (using the example of archaeological microregions)] / A. M. Murygin, A. V. Volokitin, N. A. Volokitina, P. Yu. Pavlov // Proc. of the Komi Sci. Centre, Ural Branch, RAS. – 2022. – № 1(53). – P. 7–17.
9. Volokitin, A. V. Mezoliticheskie stoyanki Parch 1 i Parch 2 na Vychegde [Mesolithic sites Parch 1 and Parch 2 on the Vychehda] / A. V. Volokitin. – Syktvykar: Komi Science Centre, Ural Branch, RAS, 2006. – 124 p.

Благодарность (госзадание)

Работа выполнена в рамках плановой темы сектора культурной адаптации населения циркумполярной зоны европейского Северо-Востока Института языка, литературы и истории ФИЦ Коми научного центра УрО РАН на 2022–2025 гг. «Особенности формирования населения севера Европейской части России в эпоху камня, раннего металла и средневековья по данным археологии» номер государственной регистрации 121042600199–5 (ЕГИСУ НИОКТР). Авторы благодарят И. О. Васкула за консультацию по материалам комплекса раннего железного века стоянки Вылыс Том 3.

Acknowledgements (state task)

The work was carried out within the frames of the planned theme of the Sector of Cultural Adaptation of the Population of the Circumpolar Zone of the European North-East of the Institute of Language, Literature and History, Federal Research Centre Komi Science Centre, Ural Branch, RAS, for 2022–2025. "Peculiarities of the formation of the population of the North of the European part of Russia in the Stone, Early Metal Age and the Middle Ages according to archaeological data" No. GR 121042600199–5 (EGISU NIOKTR).

The authors are grateful to I. O. Vaskul for advice on materials of the Early Iron Age complex at the Vylys Tom 3 site.

Информация об авторах:

Волокитин Александр Васильевич – кандидат исторических наук, ведущий научный сотрудник отдела археологии Института языка, литературы и истории Коми научного центра УрО РАН; Scopus Author ID: 55960541200, ORCID: 0000-0003-3080-7131 (167982, Российская Федерация, г. Сыктывкар, ул. Коммунистическая, д. 26; e-mail: volkt54@mail.ru).

Волокитина Надежда Александровна – кандидат культурологии, научный сотрудник отдела археологии Института языка, литературы и истории Коми научного центра УрО РАН; ORCID: 0000-0002-8725-4120 (167982, Российская Федерация, г. Сыктывкар, ул. Коммунистическая, д. 26; e-mail: anjis@rambler.ru).

Author:

Aleksandr V. Volokitin – Cand. Sci. (History), Leading Researcher, Department of Archeology of the Institute of Language, Literature and History, Federal Research Centre Komi Science Centre, Ural Branch, RAS; Scopus Author ID: 55960541200, ORCID: 0000-0003-3080-7131 (26, Kommunisticheskaya st., Syktyvkar 167982, Russian Federation; e-mail: volkt54@mail.ru)

Nadezhda A. Volokitina – Cand. Sci. (Culturology), researcher, Department of Archeology of the Institute of Language, Literature and History, Federal Research Centre Komi Science Centre, Ural Branch, RAS; ORCID: 0000-0002-8725-4120 (26, Kommunisticheskaya st., Syktyvkar 167982, Russian Federation; e-mail: anjis@rambler.ru)

Для цитирования:

Волокитин, А. В. Стоянка Вылыс Том 3 на реке Ижма / А. В. Волокитин, Н. А. Волокитина // Известия Коми научного центра Уральского отделения Российской академии наук. Серия «История и филология». – 2024. – № 1 (67). – С. 5–11.

For citation:

Volokitin, A. V. The site Vyls Tom 3 on the Izhma river / A. V. Volokitin, N. A. Volokitina // Proc. of the Komi Science Centre, Ural Branch, Russian Academy of Sciences. Series «History and Philology». – 2024. – No. 1(67). – P. 5–11.

Дата поступления рукописи: 01.02.2024

Прошла рецензирование: 09.02.2024

Принято решение о публикации: 12.02.2024

Received: 01.02.2024

Reviewed: 09.02.2024

Accepted: 12.02.2024